

令和5年度

みんなの町の消防



学校名	小学校
名前	

松浦市消防本部



まつうらししょうぼうほんぶ しょうぼうしょ そしき
松浦市消防本部・消防署の組織

しょうぼうほんぶ しょうぼうしょ おな ちょうしゃ し さ ちよう たかしまちよう ふくしまちよう
 消防本部と消防署は同じ庁舎で志佐町にあり、鷹島町と福島町

しゅっちようしょ
 に出張所があります。

ほんぶ しょ しゅっちようしょ ごうけい しょくいん はたら
 1本部1署2出張所で合計65人の職員が働いています。





しょうぼうしょ いちにち 消防署の一日



◀交替、点検

前日の勤務の人から火災や救急の引継ぎを受け交代し、車両と資器材の点検をします。



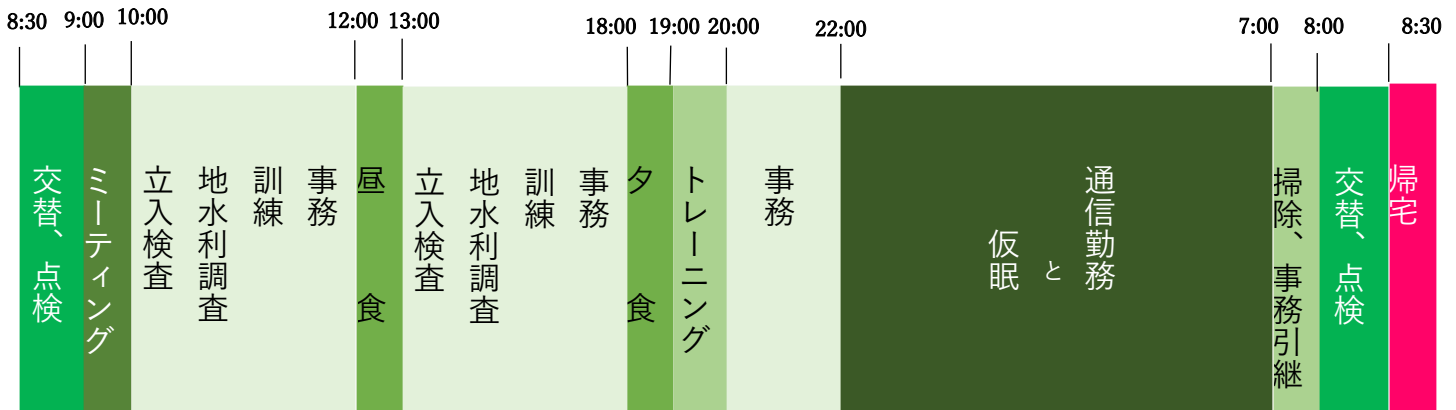
◀仮眠

22:00～7:00までの間に2時間交代で夜間の通信勤務を行いながら仮眠を取ります。いつでも出動できるように服は着たまま寝ます。



◀地水利調査

消火栓、防火水槽の点検や地理調査を行って、建物や道の様子を調べます。



火事、救急があれば24時間出動します！！



◀事務処理

救急や火災に出動するだけでなく、いろいろな事務も行っています。



◀トレーニング

火事や救急現場で市民の命を守ると同時に自分の命を守るため日々トレーニングをしています。

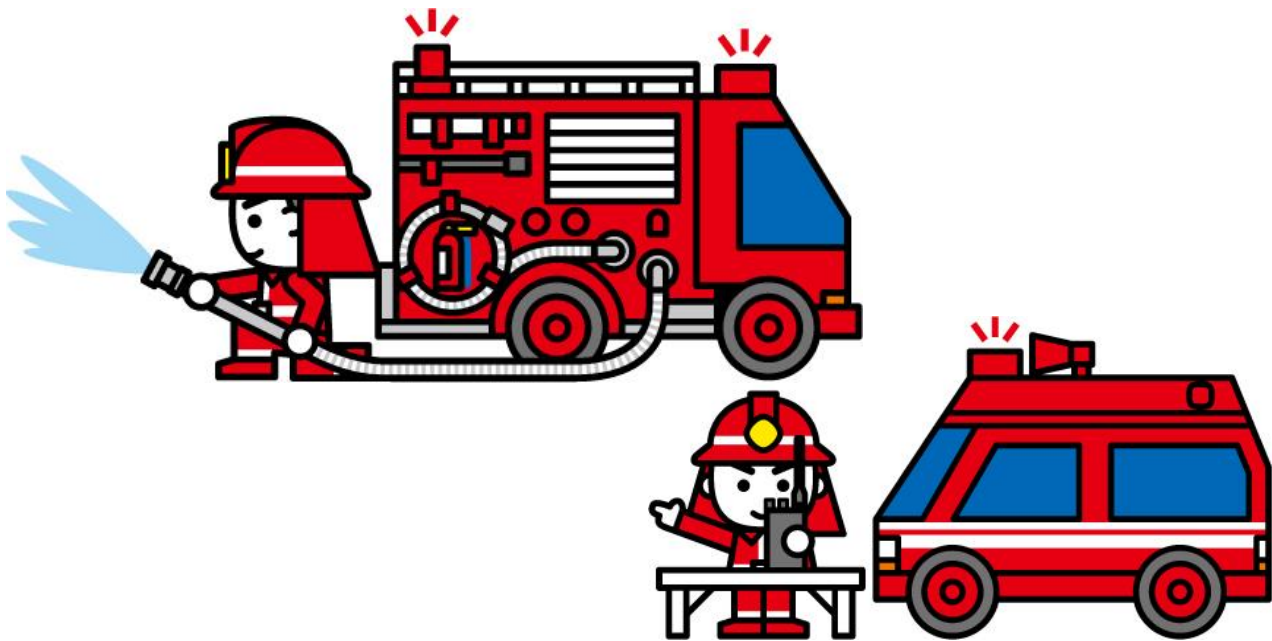


しょうぼう しごと 消防の仕事

しょうぼう ・ 消防

かさい お しょうぼう しゅつどう の ほうすい しょうか
火災が起きたらすぐに出動し、ホースを伸ばし放水して消火します。

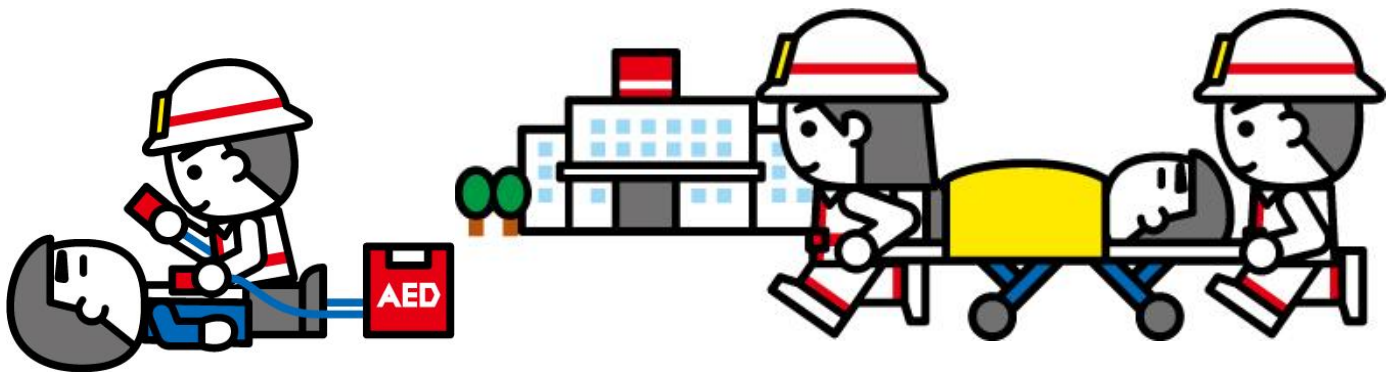
しょうぼうたいいん ぼうかふく き くうきこきゅうき そうちやく かつどう
消防隊員は防火服とヘルメットを着て、空気呼吸器を装着し活動します。



きゅうきゅう ・ 救急

きゅう びょうき こま ひと おうきゅうしょち びょういん はこ ほか
ケガや急な病気で困っている人の応急処置をしながら、病院に運びます。他

おうきゅうてあて ほうほう おし たいせつ しごと
にも応急手当の方法をみなさんに教えることも大切な仕事です。



ぎゅうじょ
・ 救助

とくしゅ きかい つ きゅうじょこうさくしゃ しゅつどう じ こ さいがい たす
特殊な機械を積んだ救助工作車で出動し、事故や災害にまきこまれて助けが

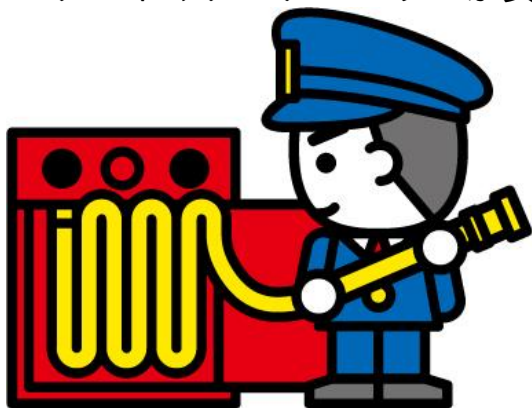
ひつよう ひと すく だ
必要な人を救い出します。



よぼうぎょうむ
・ 予防業務

みせ こうじょう しょうぼうよう せつび ただ せっち けんさ
ホテルやお店、工場などに消防用の設備が正しく設置しているかを検査したり、

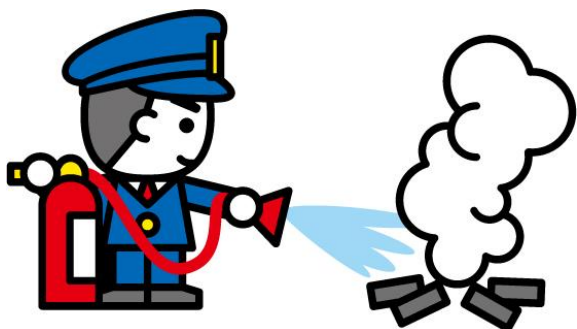
ガソリンスタンドやタンクローリーが安全に使われているかをチェックします。



しょうぼうくんれん しどう
・ 消防訓練の指導

かさい とき さいがい お ひなん しどう
火災の時、災害が起きたとき、どうやって避難すればいいかを指導します。

ほか しょうかき つかいかた ばんつうほう
他にも消火器の使い方や、119番通報の仕方を教えます。





しょうぼうしゃ 消防車のひみつ

消防車にはさまざまな資器材が積載してあります。どんなものがあるか見てみましょう。



くうきこきゅうき
空気呼吸器

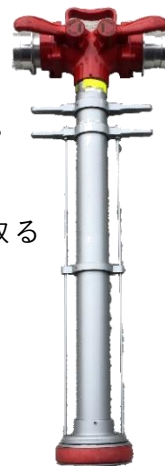
煙の中に入って人を助けたり
消火活動する時に使います。
重さ約12キロです。



デュアルマチックノズル
ホースの先に付けて水が勢いよく
出たり止めたりします。

スタンドパイプ

消火栓から水を取る
ときに使います。



キール回し

消火栓の水を出す
ために使います。



ぶんきかん
分岐管

ホースとホースの間に付けて2方向
に放水したい時などに使います。

ホース

1本の長さが20メートルあり、
火災の現場までつなぐことができます。
1本の重さは約7キロです。





きゅうきゅうしゃ
救急車のひみつ



ベッドサイドモニタ

患者さんの状態を観察する時に使います。心臓の動きや、呼吸などを観察できます。

きゅうきゅうしゃないぶ
救急車内部



きゅうきゅうしゃそとがわ
救急車外側



ストレッチャー

患者さんを搬送する時に使います。楽な姿勢を取れるように頭側や足側が上がるようになっています。



きゅういんき
吸引器

口の中やのどに詰まっている異物などを空気の力を使って取り除く機械です。



じどうたいがいしきじよさいどうき
自動体外式除細動器

心臓が正常に動いていない時に電気ショックを打つ機械です。



しょうぼうしょ ひと ふくそう
消防署の人たちの服装



せいふく
制服

てんけん や ぶたいくんれん、
たちいりけんさの時に着る服
装です。制服を着ると
気が引き締まります。



かつどうふく
活動服

しょうぼうし が普段着ている
服です。出動時は、こ
の上から防火服を着て
出動します。寝る時も
この服です。



ぼうかふく
防火服

かさいに出動する時に
着ていく服装です。火
に近づくために強い素
材を使っています。



きゅうきゅうふく
救急服

きゅうきゅうめいし が着てい
る服です。この服を着て
いる隊員はより高度な
救急処置ができます。



きゅうじょふく
救助服

きゅうじょのスペシャリスト達、
レスキュー隊の服です。服
の色から救助隊の事を「オ
レンジ」とも呼びます。

着ている服によっていろんな
意味があるんだ。みんなそれ
ぞれの服に誇りをもって仕事
しているんだ。

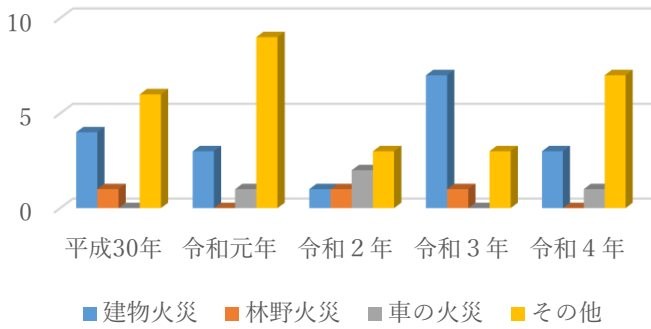




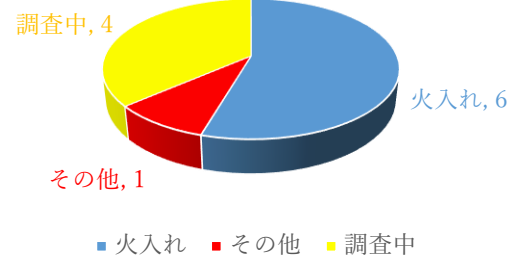
れいわ かさい きゅうきゅうじょうきょう
令和4年の火災、救急状況

火災状況

過去5年の火災が起きた種類別件数



令和4年 火災原因

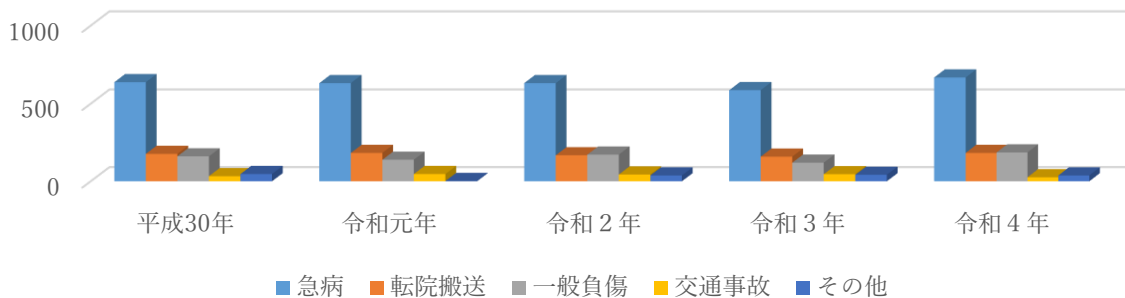


	建物火災	林野火災	車の火災	その他	合計
平成30年	4	1	0	6	11
令和元年	3	0	1	9	13
令和2年	1	1	2	3	13
令和3年	7	1	0	3	11
令和4年	3	0	1	7	11

	令和4年 火災原因
火入れ	6
たばこ	0
不明	0
その他	1
調査中	4

救急状況

過去5年の救急の種類別件数



	急病	転院搬送	一般負傷	交通事故	その他	合計
平成30年	638	177	161	33	47	1056
令和元年	632	183	139	47	2	1038
令和2年	632	168	172	44	38	1054
令和3年	587	159	120	46	42	954
令和4年	668	183	186	26	38	1101



119番通報のかけ方

落ち着いて、ゆっくり、はっきりと指令員の指示に従ってください。



火事ですか、救急ですか



火事です

救急です



向かわせる場所を教えてください



場所を確定するために住所を教えてください。もし住所がわからなければ目標となる場所や建物の名前を教えてください。

例) ○○の隣 角から○件目 ○○商店の向かい など

通報時に間違わず言えるよう住所・名称を記載し電話のそばに準備しておいてください。

住所 _____ 建物名称 _____

何がどのような状態ですか？

- ・どこが燃えているか、何が燃えているのか
- ・初期消火の実施状況
- ・逃げ遅れ、けが人の有無

誰がどのような状態ですか？

年齢、性別、現在の状態・症状

例) ○○歳の母が急に倒れました。

××代の男性が転倒し、足を負傷して動けません。

消防車（救急車）を現場に向かわせています 最後に通報者の氏名・電話番号を教えてください

名前 _____

電話番号 _____

