

消 防 年 報

令和5年版



松浦市消防本部

市章



松浦市の頭文字であるアルファベット大文字の「M」をモチーフに「産業創造」の未来へ躍進する都市の姿をダイナミックに図案化し、ハートの形で「個性」きらめく「交流(ふれあい)」と「ぬくもり」のあるまちづくりを表現しています。また、赤は太陽を、緑と青で豊かな自然を表しています。

市の木 (まき)



本市では、昔から住宅の生垣に多く用いられ、特に高生垣は、「ひゃーし」と呼ばれ、独特の景観を形成し、馴染みが深く、松浦市にふさわしい木です。

市の花 (つばき)



本市の山野に数多く自生し、福島町初崎地区一帯には5万本を超える群生林があり、沿道にも多くの並木が存在します。馴染みが深く、多彩な花を凜として咲かせる姿は、松浦市にふさわしい花です。

市歌

松浦市歌 ともに未来へ

作詞 縣 恒則
作曲 鼎澤 吉徳

mf

1 か が や く う み に い だ か れ
2 あ ん れ る だ い ち の め く み を う け

て ひ と と - - ひ と と の わ を ん か
て み ら い を - - は く く む ち を ん か

め と も に - て を と り つ く り ゆ
め と も に - か た く み つ く り ゆ

く う つ く し い - ま つ う ら す こ や か
く た く ま し い - ま つ う ら さ か え あ

に
れ わ が ん る さ と わ が ま つ う

ら す こ や か に - さ か え あ れ さ ん さ - ん

はじめに

松浦市消防本部は、平成22年3月30日に市町村合併に伴い旧松浦地区消防組合（構成市町：松浦市、江迎町、鹿町町）を解散し、翌3月31日をもって松浦市単独の消防本部が発足しました。

平成27年11月には、消防防災の拠点となる新庁舎が完成し、12月17日から業務を開始しております。

この消防年報は、松浦市消防本部の現勢と消防に関する各種資料を収録したもので、消防防災行政を広く紹介するとともに、将来の参考に資することを目的として編集したものです。

なお、この年報の統計は、現況など当該表に年月日を記載したものを除き、暦年で表示しております。

令和5年6月

松浦市消防本部

目 次

消防本部の情勢

1. 松浦市の概要・・・・・・・・・・・・・・・・・・・・・・ 1
2. 歴代の役職者・・・・・・・・・・・・・・・・・・・・・・ 2～3
3. 管内・署所配置図・・・・・・・・・・・・・・・・・・・・・・ 4
4. 管内市町別人口推移状況・・・・・・・・・・・・・・・・・・・・・・ 5
5. 沿革と年別概況・・・・・・・・・・・・・・・・・・・・・・ 6～17
6. 消防本部の組織・・・・・・・・・・・・・・・・・・・・・・ 18

総 務

1. 消防本部の課別事務分掌・・・・・・・・・・・・・・・・・・・・・・ 19～21
2. 階級別職員数及び年度別任用状況・・・・・・・・・・・・・・・・・・・・・・ 22
3. 階級別職員配置状況・・・・・・・・・・・・・・・・・・・・・・ 23
4. 階級別職員年齢表・・・・・・・・・・・・・・・・・・・・・・ 24
5. 職員の在職年数状況・・・・・・・・・・・・・・・・・・・・・・ 25
6. 職員の研修状況・・・・・・・・・・・・・・・・・・・・・・ 26
7. 職員の特殊技能資格取得状況・・・・・・・・・・・・・・・・・・・・・・ 27

予 防

1. 防火対象物現況表・・・・・・・・・・・・・・・・・・・・・・ 28
2. 予防査察実施状況・・・・・・・・・・・・・・・・・・・・・・ 29
3. 中高層(4階以上)建築物棟数状況・・・・・・・・・・・・・・・・・・・・・・ 30
4. 建築同意事務の累年比較・・・・・・・・・・・・・・・・・・・・・・ 31
5. 令和4年中の用途別建築同意件数・・・・・・・・・・・・・・・・・・・・・・ 31
6. 令和4年中の月別工事別建築同意件数・・・・・・・・・・・・・・・・・・・・・・ 32
7. 令和4年中の月別署所別建築同意件数・・・・・・・・・・・・・・・・・・・・・・ 32
8. 令和4年中の火災予防条例等に基づく届出件数・・・・・・・・・・・・・・・・・・・・・・ 33

9. 令和4年中の高齢者宅予防査察実施状況	34
10. 婦人防火クラブ・少年消防クラブ結成状況	34
11. 幼年消防クラブ結成状況	35
12. 令和4年中の広報活動状況	36

危険物

1. 署所別危険物施設数	37
2. 年度別危険物施設状況	37
3. 数量別危険物施設数	38
4. 令和4年中の製造所等に対する立入検査状況	39
5. 令和4年中の危険物関係許認可・届出件数	40

警防

1. 火災	
(1) 火災種別別出場状況及び損害額	41
(2) 署所別出動状況	41
(3) 町別出場状況	41
(4) 原因別発生状況	42
(5) 令和4年中の月別発生状況	43
(6) 令和4年中の時間帯別発生状況	44
2. 無線	
(1) 消防無線通信系統図	45
(2) 消防無線一覧表	46
3. 消防用機械一覧表	47
4. 消防水利の状況	48

救急救助

1. 救 急

- (1) 年別出場件数・・・・・・・・・・・・・・・・・・・・・・ 4 9
- (2) 事故種別・年別出場件数・・・・・・・・・・・・・・・・ 4 9
- (3) 町別年別出場件数・・・・・・・・・・・・・・・・・・・・ 4 9
- (4) 令和4年中の時間別・曜日別出場件数・・・・・・・・ 5 0
- (5) 令和4年中の程度別・事故種別別搬送人員・・・・ 5 1
- (6) 救急隊員の行った応急処置件数・・・・・・・・・・・・ 5 2
- (7) 現場到着所要時間別出場件数・・・・・・・・・・・・ 5 2
- (8) 救急隊員資格取得状況・・・・・・・・・・・・・・・・・・ 5 2

2. 救 助

- (1) 救助器具の保有状況・・・・・・・・・・・・・・・・・・・・ 5 3
- (2) 隊員の訓練実施状況・・・・・・・・・・・・・・・・・・・・ 5 4
- (3) 事故種別出場状況・・・・・・・・・・・・・・・・・・・・・・ 5 4

消 防 団

- 1. 消防団本部所在地・・・・・・・・・・・・・・・・・・・・・・ 5 5
- 2. 現有消防力・・・・・・・・・・・・・・・・・・・・・・・・・・・・ 5 5
- 3. 消防団員数の推移・・・・・・・・・・・・・・・・・・・・・・ 5 5
- 4. 松浦市消防団組織図・・・・・・・・・・・・・・・・・・・・・・ 5 6
- 5. 松浦市消防団編成表・・・・・・・・・・・・・・・・・・・・・・ 5 7
- 6. 松浦市消防団消防詰所管轄区域一覧表・・・・・・・・ 5 8～5 9
- 7. 消防団員年齢別及び階級別団員数・・・・・・・・・・・・ 6 0
- 8. 消防団員在職年数状況・・・・・・・・・・・・・・・・・・・・ 6 0

消防本部の情勢

1 松浦市の概要

(1) 位置及び地勢

松浦市は、長崎県本土の北東端に位置し、北は伊万里湾に面して、他の三方は佐世保市、平戸市、佐賀県伊万里市、唐津市と接している。山地が多く海岸線は入り組んでおり、一部は玄海国立公園、北松県立公園となっている。古代から朝鮮半島や中国大陸に近いという地理的条件もあり、日本と大陸を結ぶ重要な拠点となっていた。

中世には、元寇の折に活躍した「松浦党」が登場するが、その発祥の地としても知られている。

平成24年には元寇船が発見された「鷹島神崎遺跡」が海底遺跡としては、日本初となる国史跡に指定されるなど、歴史と浪漫に溢れ、山の緑と美しい海に囲まれた自然豊かなまちである。

(2) 気候、産業

海洋性で気候が温暖なため、農林水産業の振興が推進されている。果樹の栽培や県下有数の魚介類の養殖地でトラフグ生産、アジ・サバの水揚げ量は日本有数を誇る。

平成31年4月27日に「アジフライの聖地」を全国に宣言し、市内に認証店を展開。「アジフライの聖地 松浦」の取り組みが実を結び、全国的に浸透してきている。

平成30年に西九州自動車道松浦ICが開通し、地域間の移動や福岡都市圏との往来に利便性が格段に向上した。現在、全線開通に向けて工事が進んでいる。

臨海部には資源エネルギー産業、造船関連鉄工業、大型製氷並びに繊維工場等が立地し、現在順調な操業を続けている。特に資源エネルギー産業は、火力発電の増設工事が完了し、豊かで活力のあるまちづくりをめざして、その基礎づくりが着々とすすめられている。

(3) 面積、人口

令和5年4月1日現在

面積 (k m ²)	人口 (人)			世帯数 (世帯)
	男	女	合計	
130.55	10,233	10,949	21,182	10,000

2 歴代の役職者

(1) 歴代管理者（旧松浦地区消防組合）

代	氏名	就任年月	退任年月
初代	宮原 一夫	昭和47年 4月	昭和54年 2月
二代	岩佐 晃典	昭和54年 6月	平成 2年12月
三代	山口 洋平	平成 3年 2月	平成11年 1月
四代	吉山 康幸	平成11年 2月	平成17年12月
五代	友広 郁洋	平成18年 2月	平成22年3月30日

(2) 歴代副管理者（旧松浦地区消防組合）

代	氏名	就任年月	退任年月
初代	梶川 財基	昭和47年 4月	昭和57年 4月
二代	宮本 梅治	昭和57年 6月	昭和58年 4月
三代	稲澤 憲二	昭和58年 7月	平成10年 4月
四代	小村 省二	平成10年 5月	平成13年 6月
五代	松田 弘明	平成13年12月	平成17年10月
六代	宮田 安猶	平成17年11月	平成22年3月30日

(3) 歴代収入役（旧松浦地区消防組合）

代	氏名	就任年月	退任年月
初代	平田 伊平	昭和47年 4月	昭和52年 6月
二代	石黒 勇	昭和53年 3月	昭和57年 3月
三代	松瀬 輝治	昭和57年 6月	平成 6年 4月
四代	大川内 良	平成 6年 5月	平成14年 4月
五代	高尾 誠	平成14年 6月	平成17年12月

※ 平成18年1月1日から平成19年3月31日までの間は、収入役職務代理者により事務

※ 平成19年4月1日より会計管理者により事務

※ 市町村合併に伴い、平成22年3月30日をもって「松浦地区消防組合」は解散

※ 平成22年3月31日から、松浦市単独の「松浦市消防本部」が発足

(4) 歴代議長 (旧松浦地区消防組合)

代	氏名	就任年月	退任年月
初代	松原 勝	昭和47年 4月	昭和50年 3月
二代	山崎 末雄	昭和50年 8月	昭和54年 3月
三代	松原 勝	昭和54年 3月	昭和62年 3月
四代	椎山 勝	昭和62年 6月	平成 7年 4月
五代	荒木 隆	平成 7年 6月	平成11年 4月
六代	鮎川 學	平成11年 6月	平成17年 9月
七代	三浦 潔	平成17年11月	平成22年3月30日

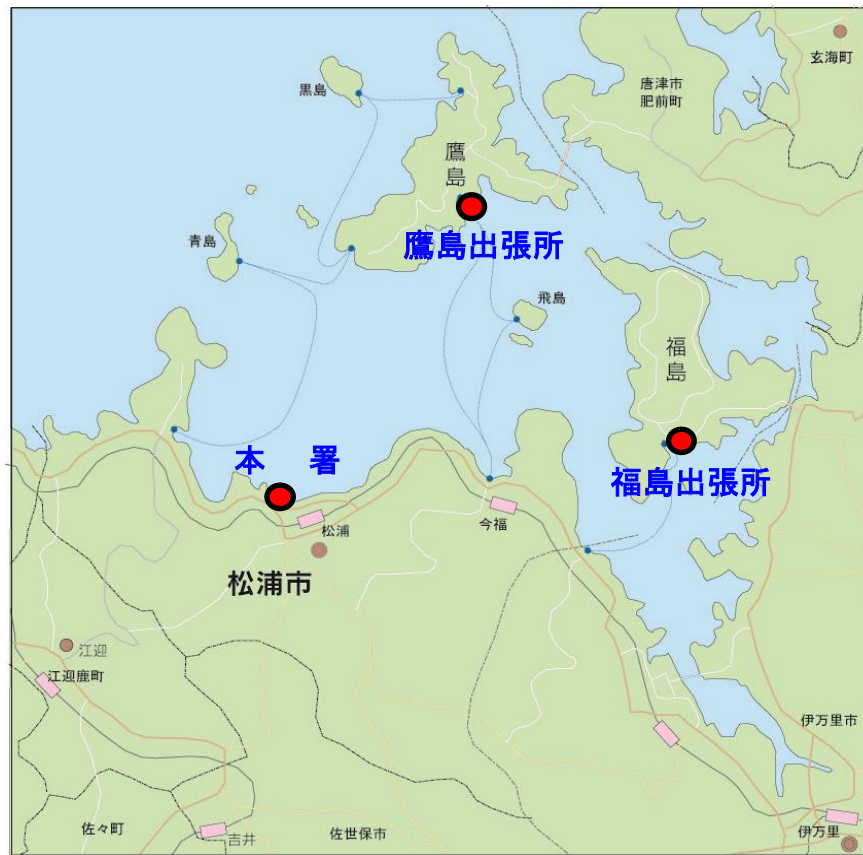
(5) 歴代消防長 (旧松浦地区消防組合)

代	氏名	就任年月	退任年月
初代	田中 六郎	昭和47年 4月	昭和47年10月
二代	西 小太郎	昭和48年 4月	昭和52年 9月
三代	武部 好宜	昭和52年10月	昭和59年 3月
四代	久保川 芳幸	昭和59年 4月	昭和62年 3月
五代	浦 政見	昭和62年 7月	昭和62年12月
六代	松原 敏之	昭和63年 1月	平成 3年 3月
七代	星野 正男	平成 3年 4月	平成 6年 3月
八代	原崎 康男	平成 6年 4月	平成 9年 3月
九代	網本 利光	平成 9年 4月	平成11年 3月
十代	三木 健治	平成11年 4月	平成13年 3月
十一代	友廣 喜重	平成13年 4月	平成18年 3月
十二代	林田 博光	平成18年 4月	平成19年 3月
十三代	末永 悦二	平成19年 4月	平成22年3月30日

(6) 歴代消防長 (松浦市消防本部)

代	氏名	就任年月	退任年月
初代	末永 悦二	平成22年3月31日	平成23年3月31日
二代	諸石 俊英	平成23年4月 1日	平成26年3月31日
三代	前田 英彦	平成26年4月 1日	平成29年3月31日
四代	石井 英治	平成29年4月 1日	平成31年3月31日
五代	山邊 覚	平成31年4月 1日	令和 3年3月31日
六代	辻 昇一	令和 3年4月 1日	

3 管内・署所配置図



消防本部・消防署(本署)

〒859-4507
長崎県松浦市志佐町庄野免268番地3
TEL 0956-72-1211
FAX 0956-72-1210



福島出張所

〒848-0403
長崎県松浦市福島町塩浜免2993番地87
TEL・FAX 0955-47-2119



鷹島出張所

〒859-4305
長崎県松浦市鷹島町中通免309番地3
TEL・FAX 0955-48-2119



4 管内市町別人口推移状況

令和5年4月1日現在

年	管内人口	松浦市	鷹島町	福島町	江迎町	鹿町町	田平町
S30	94,151	41,113	5,627	伊万里市消防本部管轄	18,032	18,507	10,872
50	51,941	24,978	4,141		7,601	6,300	8,921
60	50,684	24,804	3,824		7,205	6,337	8,514
H10	46,732	23,223	3,023		6,605	5,876	8,005
20	38,087	26,636	佐世保市消防局管轄へ	6,086	5,365	平戸市消防本部管轄へ	
21	37,520	26,255		5,994	5,271		
22	25,836	25,836					
26	24,581	24,581					
27	24,259	24,259					
28	23,911	23,911					
29	23,566	23,566					
30	23,172	23,172					
31	22,724	22,724					
R2	22,346	22,346					
3	21,922	21,922					
4	21,537	21,537					
5	21,182	21,182					

※ 平成18年1月1日に松浦市、鷹島町及び福島町が合併して松浦市となる。

※ 旧福島町は合併後の平成20年3月31日まで伊万里市へ委託。平成20年4月1日から松浦地区消防組合の管轄となる。

※ 平成22年3月31日から、松浦市単独消防となる。

5 沿革と年別概況

年	月	事	項
昭和46年	2月	「県境を越えて伸びゆく生活圏」をキャッチフレーズとして北松伊万里湾地域広域市町村圏協議会設立総会発足	
	6月	昭和46年政令第170号により松浦市は昭和49年3月31日を限度として消防本部、署の設置義務を受ける	
	7月	伊万里、北松地域広域市町村圏と名称を変更	
	7月	広域市町村圏の正式指定を受ける	
	10月	広域消防会議開催	
		広域消防松浦ブロック会開催	
	11月	幹事会開催	
		広域圏合同作業実施	
	12月	幹事会開催	
		総会对策、一部事務組合移行への準備打合せ	
昭和47年	1月	幹事並びに消防事務担当者会開催	
	4月	松浦地区消防組合設立	
		事務局を松浦市総務課におく	
		常備消防として事務処理計画がなされ、昭和47年自治省告示第106号により、田平町、江迎町、鹿町町、鷹島村が指定を受けたことに伴い、松浦市を中心とする広域消防施設整備事業に着手	
		松浦地区消防組合設立会議開会	
		組合管理者に松浦市長 宮原一夫を選任	
		初代消防長に松浦市助役 田中六郎 就任	
	7月	松浦市長選挙の執行に伴い管理者辞任、副管理者田平町長梶川財基管理者職務代理者となる	
	9月	消防組合議会臨時会開会	
		組合管理者に松浦市長 宮原一夫を再選	
	10月	松浦市助役田中六郎の消防長兼務を解く	
		消防組合事務局長に西小太郎 就任	
	11月	消防職員12名採用 県消防学校初任科入校（第13期12名）	
昭和48年	3月	第1回消防組合議会定例会開会	
		消防署及び江迎・鹿町出張所の庁舎完成	
		（敷地は、市、町有地無償貸与）	
		消防ポンプ自動車2台購入	
	4月	松浦地区消防組合消防本部、消防署開庁	
		業務開始（本署、出張所）	
		第2代消防長兼署長 西小太郎 就任	

年	月	事	項
昭和48年	4月	消防職員37名採用 県消防学校初任科入校 (第14期22名)	
		消防組合議会臨時会開会	
		救急自動車2台購入	
	5月	指令車2台購入	
	7月	第2回消防組合議会定例会開会	
	8月	県消防学校初任科入校 (第15期15名)	
		救急自動車1台寄贈を受ける (農協中央会)	
	9月	防火管理者講習会開催 (第1回)	
	12月	鷹島分駐所の庁舎完成、開庁 業務開始 (敷地は村有地無償貸与)	
		消防ポンプ自動車2台購入	
昭和49年	3月	消防無線 (しょうぼうまつうら) 開局 田平分駐所の庁舎完成、開庁 業務開始 (敷地は町有地無償貸与)	
		救急自動車1台寄贈を受ける (日本損害保険協会)	
	4月	消防署開庁一周年記念行事実施 松浦地区危険物安全協会設立 事務局を消防署に置く	
	6月	小型消防ポンプ (C型) 2台購入	
	7月	管内市町村消防団、消防署の連絡協議会発足	
	8月	消防職員5名採用	
	10月	広報車1台購入 消防署にラッパ隊編成 (8名) 水槽付消防ポンプ自動車購入	
	12月	長崎県人事委員会へ公平委員会の事務委託	
昭和50年	1月	鷹島村の町制施行 小型消防ポンプ (C型) 2台購入	
	4月	県消防学校初任科入校 (第20期5名)	
	5月	県総合防災訓練江迎町で実施	
	6月	工作車1台購入	
	10月	「くらしの防火展」開催	
昭和51年	4月	消防職員2名採用 県消防学校初任科入校 (第21期2名) 県下消防本部相互応援協定の締結	
	8月	消防組合議会臨時会開会 組合管理者に宮原一夫を再選	
	9月	江迎・鹿町出張所の分所を鹿町町に開設 救急自動車1台寄贈を受ける (日本船舶振興会)	

年 月	事 項
昭和51年11月	消防組合議会全員協議会開催
昭和52年 1月	北松地域救急医療対策協議会発足
4月	消防職員3名採用 県消防学校初任科入校（第22期3名）
7月	田平町、鹿町町管内無線不感地帯にそれぞれ固定局開局
8月	広報車1台購入
10月	消防長兼署長 西 小太郎 退任 第3代消防長兼署長 武部好宜 就任
12月	救急指令装置（B型）設置 救助訓練棟完成
昭和53年 1月	救助隊編成（11名）
3月	救急自動車1台寄贈を受ける（日本損害保険協会） 小型動力ポンプ（B型）1台購入
4月	消防署開庁5周年記念行事実施
9月	機関誌「消防まっうら」創刊号発行
昭和54年 2月	組合管理者松浦市長 宮原一夫が退任 副管理者田平町長 梶川財基が管理者職務代理となる
3月	指令車1台購入
4月	消防職員5名採用 県消防学校初任科入校（第24期5名）
6月	組合管理者に松浦市長 岩佐晃典を選任
7月	救助訓練用資機材格納庫完成
昭和55年 1月	救急医療情報システム始動
8月	調査会研修 島根県松江地区消防本部視察（救急艇の件）
10月	水槽付消防ポンプ自動車1台購入
11月	松浦地区少年婦人防火委員会設立 消防組合議会全員協議会開催
昭和56年 1月	鷹島汽船との救急搬送委託契約締結
2月	鷹島分駐所車庫落成
3月	消防年報創刊号発行 広報車1台購入
4月	伊万里市との相互応援協定調印式
7月	松浦市医師会による救急講座開講
10月	防火広報車寄贈を受ける（日本防火協会）
12月	救急講座開講並びに修了証授与式
昭和57年 1月	今福無線基地設置
2月	組合議員研修（高砂火力発電所）
4月	調査会研修（竹原火力発電所）
昭和58年 4月	消防職員3名採用 消防学校初任科入校（第28期3名）

年	月	事	項
昭和58年	6月	組合管理者に松浦市長 岩佐晃典を再選	
昭和59年	1月	江迎・鹿町出張所、鷹島分駐所無線基地設置	
	2月	調査会研修（鹿児島県日石原油基地）	
	3月	消防長兼署長 武部好宜 退任	
	4月	第4代消防長兼署長 久保川芳幸 就任	
	5月	調査会研修（久留米市）	
昭和60年	3月	消防本部の機構改革 総務課及び消防課を設置する	
	4月	消防職員1名採用 県消防学校初任科入校（第30期1名）	
	9月	救急車寄贈式（山之内製薬株式会社）	
	10月	江迎・鹿町出張所水槽付消防ポンプ自動車更新	
	11月	消防展開催	
昭和61年	12月	田平出張所水槽付ポンプ自動車更新	
昭和62年	3月	消防長 久保川芳幸 退任	
	6月	組合管理者に岩佐晃典を再選	
	7月	第5代消防長 浦 政見 就任	
	10月	全国婦人消防操法大会出場	
	12月	消防長 浦 政見 退任	
昭和63年	1月	第6代消防長 松原敏之 就任	
	3月	自治体消防40周年記念式典	
平成元年	3月	消防庁長官表彰竿頭授受賞（江迎町消防団と同時受賞）	
	4月	消防職員1名採用 県消防学校初任科入校（第34期1名）	
	10月	江迎町消防団結団30周年記念式典	
平成2年	5月	消防組合議会臨時会	
	8月	管内助役会議	
	12月	組合管理者松浦市長 岩佐晃典が退任 副管理者田平町長 稲沢憲二が管理者職務代理となる	
平成3年	2月	組合管理者に松浦市長 山口洋平を選任	
	3月	調査会研修（岐阜県郡上郡） 消防長 松原敏之 退任	
	4月	第7代消防長 星野正男 就任 消防職員1名採用 県消防学校初任科入校（第36期1名）	
	8月	調査会研修（久留米市）	
	11月	消防職員1名採用 長崎県婦人幼少年防火の集い開催（鹿町町）	
平成4年	4月	県消防学校初任科入校（第37期1名）	
	5月	長崎県総合防災訓練（松浦市今福町）	
	11月	伊万里湾海上防災訓練	

年	月	事	項	
平成5年	1月	救急車1台寄贈を受ける（日本自動車工業会）		
	3月	指令車及び資機材搬送車購入		
	4月	消防職員5名採用 県消防学校初任科入校（第38期2名）		
		県消防長会春季総会（松浦市）		
		長崎県消防職員意見発表会（松浦市）		
	5月	松浦地区消防組合業務開始20周年記念式典		
平成6年	9月	消防組合調査会による通信指令装置先進地視察（福岡県鞍手郡）		
	3月	消防長 星野正男 退任		
	4月	第8代消防長 原崎康男 就任		
		消防職員6名採用 県消防学校初任科入校（第39期4名）		
	6月	（財）日本防火協会から広報車寄贈		
	7月	松浦地区危険物安全協会創立20周年記念式典		
	8月	水槽付消防ポンプ自動車更新（日本損害保険協会から寄贈）		
	平成7年	2月	松浦地区消防音楽隊設立	
		組合管理者に松浦市長 山口洋平を再選		
3月		消防緊急通信指令装置更新		
4月		消防職員5名採用 県消防学校初任科入校（第40期4名）		
7月		応急手当指導員認定証交付		
9月		消防大学校入校（第58期予防専科）		
10月		救急救命九州研修所入所（1名）		
11月		消防組合議員研修旅行（秋田）		
平成8年		1月	緊急消防援助隊旗の交付を受ける	
			平成8年度第1回長崎県消防広域化検討委員会会議	
	3月	平成8年度第2回長崎県消防広域化検討委員会会議		
	4月	消防音楽隊 演奏活動開始		
		消防職員3名採用 県消防学校初任科入校（第41期5名）		
	9月	管内市町長会議（人事交流休止の申し合わせ他）		
	10月	救急救命九州研修所入所（1名）		
		消防職員委員会制度設立		
11月	長崎県消防長会警防担当課長会（松浦市）			
平成9年	1月	長崎県消防広域化検討委員会（長崎市）		
	2月	消防職員委員会第1回会議		
	3月	消防長 原崎康男 退任		
	4月	第9代消防長 網本利光 就任		
		消防職員3名採用 県消防学校初任科入校（第42期3名）		
	8月	救急Ⅱ課程修了者病院研修		
	9月	長崎県消防長会予防事務研修会（松浦市）		

年 月	事 項
平成9年10月	救急救命九州研修所入所（1名）
11月	長崎県婦人幼少年防火のつどい（松浦市）
平成10年3月	鷹島出張所水槽付消防ポンプ自動車購入
5月	消防組合議会臨時会
10月	救急救命九州研修所入所（1名） 消防大学校入校（第63期警防科）
平成11年1月	組合管理者松浦市長 山口洋平が退任 副管理者鹿町町町長 小村省二が職務代理者となる
2月	組合管理者に松浦市長 吉山康幸を選任 本署救急車更新
3月	消防長 網本利光 退任
4月	第10代消防長 三木健治 就任 消防職員3名採用 県消防学校初任科入校（第44期3名）
6月	松浦地区消防組合議会臨時会
10月	救助訓練搭起工式
12月	Y2K特別警戒
平成12年2月	救助訓練搭完成
4月	消防職員1名採用 県消防学校初任科入校（第45期1名） 消防大学校幹部研修科 入校（1名） 救急救命九州研修所入所（1名）
5月	長崎県総合防災訓練（松浦市）
9月	消防大学校上級幹部科入校（1名）
11月	第1回応急手当口頭指導技術大会 松浦地区消防音楽隊第2回ふれあいコンサート（松浦市）
平成13年3月	高規格救急自動車贈呈式（日本損害保険協会より寄贈） 消防長 三木健治 退任
4月	第11代消防長 友廣喜重 就任 高規格救急自動車運用開始 消防職員1名採用 県消防学校初任科入校（第46期1名） 消防大学校幹部研修科入校（1名） 救急救命九州研修所入所（1名）
11月	消防組合調査会
平成14年4月	消防職員2名採用 県消防学校初任科入校（第47期2名） 消防大学校幹部科入校（1名） 救急救命九州研修所入所（1名）
10月	九州地区消防音楽隊フェスティバル参加（佐世保市）
11月	行幸啓警備

年	月	事	項
平成15年	1月	原子力防災訓練（鷹島町）	
	2月	組合管理者に松浦市長 吉山康幸を再選	
	3月	江迎・鹿町出張所 水槽付消防ポンプ自動車更新	
	4月	救急救命九州研修所入所（2名）	
		県消防長会春季総会（松浦市）	
		県消防長会消防職員意見発表会（松浦市）	
	10月	消防組合設立30周年記念式典	
	11月	原子力防災訓練（鷹島町）	
	12月	田平出張所 水槽付消防ポンプ自動車更新	
	平成16年	2月	地域メディカルコントロール協議会（佐世保市）
3月		県防災ヘリ現地訓練（松浦市）	
		鷹島出張所2B型救急自動車更新（山之内製薬株式会社より寄贈）	
4月		救急救命九州研修所入所（2名）	
		消防職員6名採用 県消防学校初任科入校（第49期5名） 消防大学校幹部研修科入校（1名）	
9月		松浦地区危険物安全協会創立30周年記念式典	
11月		原子力防災訓練（鷹島町）	
平成17年		2月	AEDトレーナー・搬送車両等贈呈 （松浦ライオンズクラブ・北松ライオンズクラブから寄贈）
	4月	江迎・鹿町出張所に高規格救急車配備・運用開始	
		救急救命九州研修所入所（2名） 県消防学校初任科入校（第50期1名）	
	9月	田平町の消防組合脱退（平戸市等と合併のため）	
	10月	消防事務受託（平戸市田平町区域の消防事務受託）	
	12月	組合管理者松浦市長 吉山康幸が退任 副管理者鹿町町長 宮田安猶が管理者職務代理となる	
平成18年	2月	組合管理者に松浦市長 友広郁洋を選任	
	3月	消防長 友廣喜重 退任	
	4月	第12代消防長 林田博光 就任	
		消防職員3名採用 県消防学校初任科入校（第51期2名）	
	9月	救急救命九州研修所入所（2名）	
	10月	長崎県石油コンビナート等総合防災訓練（福島町）	
平成19年	1月	原子力防災訓練（鷹島町） 第1回長崎県市町消防広域化推進協議会委員会開催	
	3月	第1回長崎県市町消防広域化推進協議会幹事会開催	
		消防長 林田博光 退任 平戸市田平町区域の消防事務受託解除	

年	月	事	項
平成19年	4月	第13代消防長 末永悦二 就任	
		消防職員1名採用 県消防学校初任科入校 (第52期1名)	
	5月	福岡県消防学校上級幹部科兼新任消防長科入校	
		消防大学校新任消防長・学校長科入校 (第4期1名)	
	9月	消防職員1名採用 県消防学校初任科入校 (第53期1名)	
		消防長会予防事務研修会 (松浦市)	
	10月	九州液化瓦斯福島基地(株)防災訓練 (福島町)	
	11月	原子力防災訓練 (鷹島町)	
平成20年	3月	本署高規格救急自動車購入	
		本署消防ポンプ自動車更新	
	4月	消防職員3名採用 県消防学校初任科入校 (第54期3名)	
		松浦市福島町区域常備消防業務引継式	
	9月	消防職員2名採用 県消防学校初任科入校 (第55期2名)	
	10月	九州液化瓦斯福島基地(株)防災訓練 (福島町)	
	11月	本署水槽付消防ポンプ自動車更新 (災害対応型)	
		原子力防災訓練 (鷹島町)	
		緊急消防援助隊九州地区合同訓練参加9名 (佐世保市)	
平成21年	3月	唐津市との消防相互応援協定調印式	
		応援協定に伴う鷹島肥前大橋多数傷病者発生事故想定訓練	
	9月	救急救命九州研修所入所 (1名)	
		本署広報車更新	
		九州液化瓦斯福島基地(株)防災訓練 (福島町)	
	10月	原子力防災訓練 (鷹島町)	
		長崎県石油コンビナート等総合防災訓練 (福島町)	
平成22年	3月	本署救助工作車更新	
		江迎町・鹿町町の消防組合脱退 (佐世保市との合併のため)	
		松浦地区消防組合の解散	
		松浦市単独による松浦市消防本部開庁	
		初代松浦市消防本部消防長 末永悦二 就任	
	6月	消防大学校幹部科入校 (1名)	
	9月	消防職員2名採用 県消防学校初任科入校 (第59期2名)	
		救急救命九州研修所入所 (1名)	
	11月	原子力防災訓練 (鷹島町)	
平成23年	3月	県防災へり合同訓練 (松浦市)	
		東日本大震災へ緊急消防援助隊派遣 (3名)	
		消防長 末永悦二 退任	
	4月	第2代消防長 諸石俊英 就任	

年	月	事	項
平成23年	4月	消防職員3名採用	県消防学校初任科入校（第60期3名）
	5月	消防大学校新任消防長・学校長科入校	（第11期1名）
	7月	消防職員1名採用	
	9月	県消防学校初任科入校	（第61期1名）
		救急救命九州研修所入所	（1名）
	10月	九州液化瓦斯福島基地(株)防災訓練	（福島町）
平成24年	11月	原子力防災訓練	（鷹島町）
	3月	多数傷病者想定訓練	（電源開発と合同訓練）
	4月	消防職員3名採用	県消防学校初任科入校（第62期2名）
		長崎県防災航空隊派遣	（1名）
	5月	消防大学校火災調査科入校	（第23期1名）
	7月	消防職員1名採用	
	9月	県消防学校初任科入校	（第63期2名）
		救急救命九州研修所入所	（1名）
	10月	長崎県石油コンビナート等総合防災訓練	（福島町）
		消防大学校警防科入校	（第92期1名）
平成25年	2月	原子力防災訓練	
	3月	消防大学校新任教官科入校	（第6期1名）
	4月	消防職員3名採用	県消防学校初任科入校（第64期2名）
		県消防長会春季総会	（松浦市）
		県消防長会消防職員意見発表会	（松浦市）
		長崎県消防学校派遣	（1名）
	5月	第17回全国消防長会警防防災委員会出席	（徳島県徳島市）
	9月	県消防学校初任科入校	（第65期1名）
平成26年	11月	原子力防災訓練	
		第18回全国消防長会警防防災委員会出席	（北海道上川郡上川町）
	3月	福島出張所消防ポンプ自動車更新	（石油貯蔵施設立地対策交付金事業）
		消防長 諸石俊英 退任	
	4月	第3代消防長 前田英彦 就任	
	消防職員5名採用	県消防学校初任科入校（第66期3名）	
	消防大学校新任消防長・学校長科入校	（第16期1名）	
	消防大学校救助科入校	（第69期1名）	
5月	救急救命九州研修所入所	（1名）	
	第19回全国消防長会警防防災委員会出席	（兵庫県加古川市）	
	松浦市危険物安全協会設立40周年記念式典		
6月	危険物安全週間に伴う想定訓練	（九州電力松浦発電所と合同訓練）	

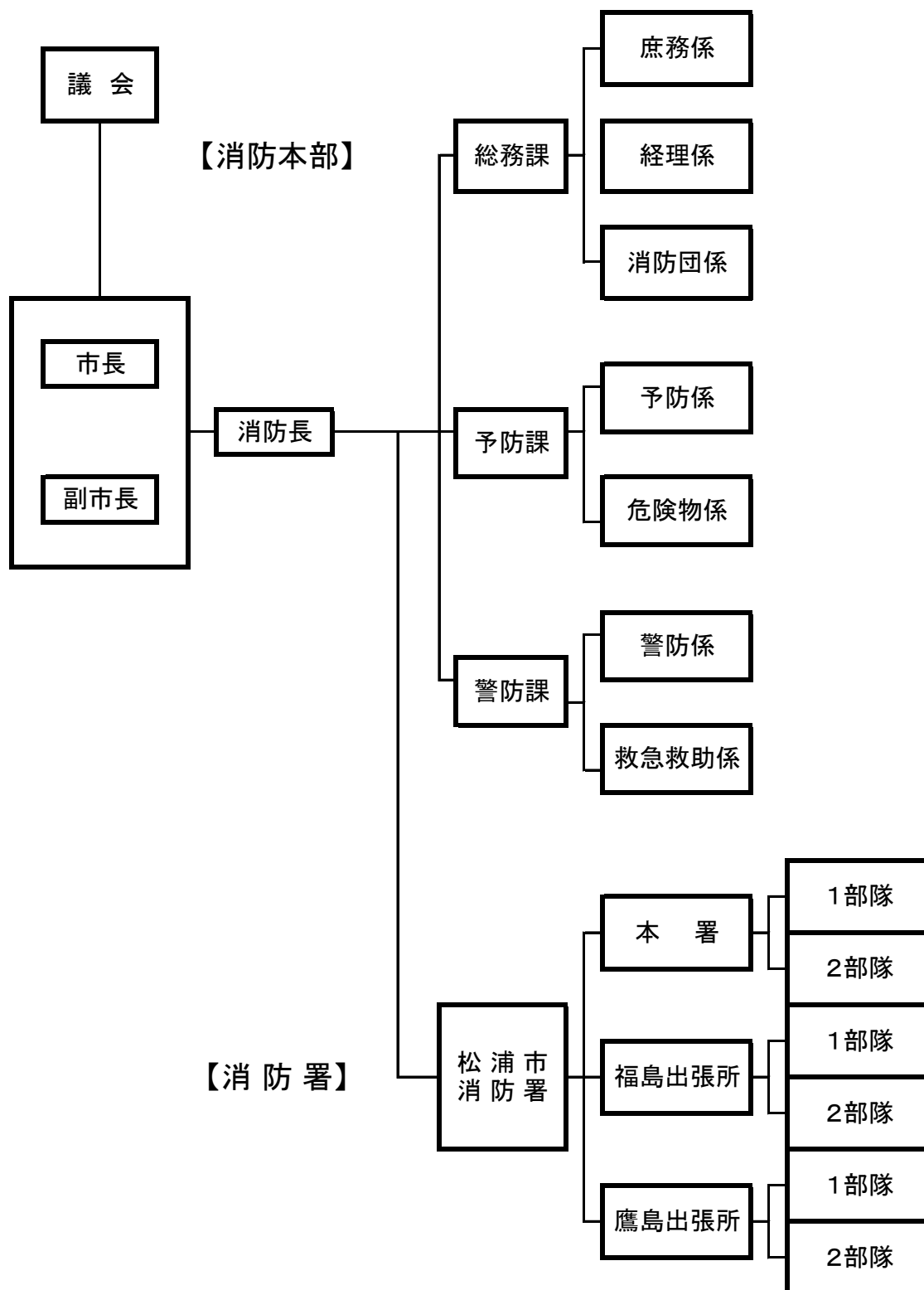
年	月	事	項	
平成26年	9月	県消防学校初任科入校（第67期2名） 救急救命九州研修所入所（1名）		
	10月	第20回全国消防長会警防防災委員会出席（三重県鈴鹿市）		
	11月	消防本部新庁舎起工式		
平成27年	1月	原子力防災訓練		
	3月	福島出張所高規格救急自動車更新 （石油貯蔵施設立地対策交付金事業）		
	3月	鷹島出張所水槽付消防ポンプ自動車更新 （緊急消防援助隊設備整備費補助金事業）		
	4月	消防職員4名採用 消防学校初任科入校（第68期2名）		
	6月	消防大学校幹部科入校（第41期1名）		
	8月	消防大学校予防科入校（第98期1名） 県消防長会消防署長会議（松浦市）		
	9月	救急救命九州研修所入所（1名） 県消防学校初任科入校（第69期2名）		
	11月	原子力防災訓練 消防本部・署新庁舎竣工		
	12月	消防本部・署新庁舎移転・業務開始 新通信指令システム運用開始 消防・救急デジタル無線試験運用 消防本部・署新庁舎落成式		
	平成28年	2月	消防・救急デジタル無線運用開始	
		3月	鷹島出張所高規格救急自動車更新 （緊急消防援助隊設備整備費補助金事業）	
4月		消防職員4名採用 県消防学校初任科入校（第70期2名） 平成28年熊本地震へ緊急消防援助隊派遣（延べ20名）		
6月		消防大学校火災調査科入校（第31期1名）		
9月		救急救命九州研修所入所（1名） 県消防学校初任科入校（第71期2名）		
10月		原子力防災訓練		
11月		緊急消防援助隊九州ブロック合同訓練参加10名（雲仙市，島原市）		
平成29年		3月	消防長 前田英彦 退任(市長部局へ異動)	
	4月	第4代消防長 石井英治 就任 消防職員2名採用 県消防学校初任科入校（第72期1名） 長崎県防災航空隊派遣（1名）		
	6月	消防大学校警防科入校（第101期1名）		
	7月	平成29年九州北部豪雨へ緊急消防援助隊派遣（延べ42名）		

年	月	事	項
平成29年	9月	救急救命九州研修所入所（1名） 県消防学校初任科入校（第73期1名） 原子力防災訓練	
	11月	緊急消防援助隊九州ブロック合同訓練参加6名（佐賀県武雄市）	
平成30年	3月	自治体消防制度70周年記念式典出席（東京都）	
	4月	消防職員2名採用 県消防学校初任科入校（第74期1名）	
	6月	消防大学校幹部科入校（第53期1名）	
	9月	救急救命九州研修所入所（1名） 県消防学校初任科入校（第75期1名）	
	10月	長崎県石油コンビナート等総合防災訓練（福島町）	
	11月	緊急消防援助隊九州ブロック合同訓練参加5名（鹿児島県）	
平成31年	2月	原子力防災訓練	
	3月	消防長 石井英治 退任	
	4月	第5代消防長 山邊 覚 就任 消防職員2名（女性）採用 消防団事務移行（防災課より）	
令和元年	8月	救急救命九州研修所入所（1名）	
	9月	県消防学校初任科入校（第77期2名） 消防大学校救急科入校（第81期1名）	
	11月	緊急消防援助隊九州ブロック合同訓練参加5名（宮崎県） 原子力防災訓練	
令和2年	1月	消防大学校上級幹部科入校（第83期1名）	
	3月	本署指揮支援車購入 （石油貯蔵施設立地対策交付金事業）	
	4月	消防職員1名採用 県消防学校初任科入校（第78期1名）	
	8月	消防大学校救助科入校（第81期1名）	
	9月	救急救命九州研修所入所（1名）	
	11月	原子力防災訓練	
令和3年	3月	消防長 山邊 覚 退任	
	4月	第6代消防長 辻 昇一 就任 消防職員3名採用（内女性1名） 県消防学校初任科入校（第79期3名） 救急救命九州研修所入所（1名） 長崎県防災航空隊派遣（1名）	
	11月	本署広報車更新 （石油貯蔵施設立地対策交付金事業）	

年	月	事	項
令和4年	2月	本署消防ポンプ自動車更新 (緊急消防援助隊設備整備費補助金事業)	
	4月	2課6係から3課7係へ組織改編	
	5月	長崎県総合防災訓練(松浦市)	
	8月	消防大学校予防科入校(第112期1名)	
	9月	救急救命九州研修所入所(1名)	
令和5年	3月	本署高規格救急自動車更新 (緊急消防援助隊設備整備費補助金事業)	
	4月	消防職員2名採用 県消防学校初任科入校(第81期2名) 県消防長会春季総会(松浦市) 県消防長会消防職員意見発表会(松浦市) 九州地区消防職員意見発表会(熊本県八代市)	
	5月	消防大学校火災調査科入校(第44期1名) 全国消防職員意見発表会(京都府京都市)	

6 消防本部の組織

(令和5年4月1日現在)



総

務

1 消防本部の課別事務分掌

総務課

総務課の所掌事務は、次のとおりとする。

庶務係

- (1) 消防本部の庶務に関する事
- (2) 消防に係わる総合企画に関する事
- (3) 公印の管理に関する事
- (4) 文書の收受及び送達に関する事
- (5) 条例、規則の制定、改廃及びその他の重要文書の審査に関する事
- (6) 儀式、行事及び会議に関する事
- (7) 表彰に関する事
- (8) 消防統計及び広報に関する事
- (9) 任免、分限、懲戒、その他身分に関する事
- (10) 職員の採用試験に関する事
- (11) 職員の福利厚生に関する事
- (12) 職員の公務災害及び賞じゅつ金に関する事
- (13) 職員の研修派遣に関する事
- (14) 職員の身分保証及び賠償に関する事
- (15) 消防本部の他課の所掌に属さない事項に関する事

経理係

- (1) 庁舎保全及び財産管理に関する事
- (2) 予算及び決算に関する事
- (3) 物品の購入、出納、保管及び修理に関する事
- (4) その他経理事務に関する事

消防団係

- (1) 消防団の事務に関する事
- (2) 消防に必要な施設の設置及び維持に関する事

予防課

予防課の所掌事務は、次のとおりとする。

予防係

- (1) 予防業務についての企画立案に関する事
- (2) 防火対象物の指導取締りに関する事
- (3) 防火管理者の講習及び指導育成に関する事
- (4) 建築同意事務に関する事
- (5) 防火思想の普及広報に関する事
- (6) 法令等に基づく火災予防関係各種届出に関する事(警防係に係るものを除く)
- (7) 幼年消防クラブ、少年消防クラブ、婦人防火クラブ及び民間防火組織の指導育成に関する事
- (8) 松浦市幼少年婦人防火委員会に関する事
- (9) その他予防事務に関する事

危険物係

- (1) 危険物製造所等の許可、認可及び指導取締りに関する事
- (2) 危険物取扱者の指導育成に関する事
- (3) 液化石油ガス販売事業に係る意見等に関する事
- (4) 松浦市危険物安全協会に関する事
- (5) その他危険物事務に関する事

警防課

警防課の所掌事務は、次のとおりとする。

警防係

- (1) 統括的な警防計画及び大規模な訓練に関する事
- (2) 消防業務に係る地理及び水利に関する事
- (3) 火災、その他災害の原因及び損害の調査の指導、統括に関する事
- (4) 火災証明及び搬送証明の発行に関する事
- (5) 火災等の統計及び報告に関する事
- (6) 通信指令施設その他消防用通信の運用管理に関する事
- (7) 消防技術の研究指導に関する事
- (8) 消防相互応援協定及び緊急消防援助隊に関する事

- (9) 原子力災害及び特殊災害に関すること
- (10) 非常災害時の対策に関すること
- (11) 消防警戒区域の立入証票に関すること
- (12) 車両その他消防機器の総合的管理に関すること
- (13) 消防機器の改良考案に関すること
- (14) 松浦市火災予防条例に規定する届出に関すること（予防係に係るものを除く）
- (15) 火災及び非常災害時における本部と署の連絡調整に関すること
- (16) 消防署事務の連絡調整に関すること
- (17) その他警防事務に関すること

救急救助係

- (1) 救急及び救助業務の総括的運用に関すること
- (2) 救急及び救助訓練の企画立案及び実施に関すること
- (3) 応急手当の普及啓発に関すること
- (4) 医療機関との連絡調整に関すること
- (5) 松浦市救急医療に係る連絡協議会に関すること
- (6) 救急及び救助資器材の運用管理及び配備計画に関すること
- (7) メディカルコントロール事務に関すること
- (8) 防災ヘリ及びドクターヘリに関すること
- (9) 救急及び救助技術の研究、指導に関すること
- (10) 救急及び救助の統計及び報告に関すること
- (11) その他救急及び救助業務に関すること

2 階級別職員数及び年度別任用状況

令和5年4月1日現在

区分	階級	計	事務吏員	消 防	消 防	消 防	消 防	消 防	
	司令長			司令	司令補	士長	副士長		士
定 員		70		階級別定数なし					
実 員		65		1	9	15	22	2	16
区分	年度	30年度	31年度 (令和元年度)	令和2年度	令和3年度	令和4年度	令和5年度		
	定 員	70	70	70	70	70	70	70	
実 員 (年度当初)		67	65	66	66	65	65	65	
採 用		2	2	1	3	0	2		
他の 部局	転入								
	転出	1							
退 職		4	0	3	1	2			
備		平成30年4月1日付 2名採用	平成31年4月1日付 2名採用	令和2年4月1日付 1名採用	令和3年4月1日付 3名採用			令和5年4月1日付 2名採用	
考		平成30年6月30日付 依願退職1名			令和4年3月31日付 依願退職1名	令和4年12月31日付 依願退職1名			
		平成31年3月31日付 定年退職3名		令和3年3月31日付 定年退職3名		令和5年2月28日付 依願退職1名			

3 階級別職員配置状況

令和5年4月1日現在

所 属		消 防 吏 員						事 務 職 員	計
		消 防 司 令 長	消 防 司 令	消 防 司 令 補	消 防 士 長	消 防 副 士 長	消 防 士		
消 防 本 部	消 防 長	1							1
	次 長		1						1
	総 務 課		3(1)	6	1		2		11
	予 防 課		3	3					6
	警 防 課		2	3					5
	小 計	1	8	12	1		2		24
消 防 署	署 長		(1)						(1)
	副 署 長		(2)						(2)
	本 署			(11)	15	2	8		25
	福島出張所			2	3		3		8
	鷹島出張所		1	1	3		3		8
	小 計		1	3	21	2	14		41
合 計		1	9	15	22	2	16		65

()は兼務職員

4 階級別職員年齢表

令和5年4月1日現在

階級 年齢	消 防 司令長	消 防 司令	消 防 司令補	消 防 士 長	消 防 副士長	消防士	計
18歳							
19歳						1	1
20歳						3	3
21歳							
22歳							
23歳						2	2
24歳						1	1
25歳							
26歳					1	3	4
27歳					1	3	4
28歳							
29歳				3		2	5
30歳				4		1	5
31歳							
32歳				3			3
33歳				1			1
34歳				2			2
35歳			1	3			4
36歳							
37歳				3			3
38歳				1			1
39歳				1			1
40歳			3				3
41歳			1	1			2
42歳							
43歳							
44歳			1				1
45歳			1				1
46歳			3				3
47歳			4				4
48歳		4					4
49歳		1					1
50歳		3					3
51歳							
52歳			1				1
53歳							
54歳							
55歳							
56歳		1					1
57歳							
58歳							
59歳	1						1
60歳							
計	1	9	15	22	2	16	65
						平均年齢	36.2

5 職員の在職年数状況

令和5年4月1日現在

階級 区分	消 防 司令長	消 防 司令	消 防 司令補	消 防 士 長	消 防 副士長	消 防 士	計
1年未満						2	2
2 "							
3 "						3	3
4 "						1	1
5 "						2	2
6 "						2	2
7 "						2	2
8 "						4	4
9 "				2	1		3
10 "				2	1		3
11 "				2			2
12 "				4			4
13 "				4			4
14 "							
15 "				1			1
16 "				3			3
17 "			1				1
18 "			2				2
19 "							
20 "				4			4
21 "							
22 "			2				2
23 "			1				1
24 "			1				1
25 "							
25年以上	1	9	8				18
計	1	9	15	22	2	16	65

6 職員の研修状況

令和5年3月31日現在

区 分		年 度						合計
		29年度 以前	30年度	31年度 (令和元年度)	令和2年度	令和3年度	令和4年度	
延 人 員		613	23	17	6	12	11	682
消 防 大 学 校	上 級 幹 部 科	1		1				2
	幹 部 研 修 科	7	1					8
	予 防 専 科	2					1	3
	警 防 専 科	3						3
	救 急 専 科			1				1
	救 助 専 科	2			1			3
	火 災 調 査 専 科	3						3
	新 任 教 官 専 科	1						1
	緊急消防援助隊教育科 NBCコース	1						1
長 崎 県 消 防 学 校	初 任 科	103	2	2	1	3		111
	上 級 幹 部 科	4						4
	中 級 幹 部 科	6					2	8
	初 級 幹 部 科	65	2	2	1	1	1	72
	予 防 専 科	26						26
	特 殊 災 害 科	9		1		1		11
	救 急 I 課 程	40						40
	救 急 II 課 程	54						54
	救 急 (標 準) 課 程	57	2	1		2		62
	操 法 指 導 員 課 程	52	4			2	2	60
	危 険 物 課 程	16		1		1		18
	救 助 科	36	1		1		2	40
	予 防 査 察 課 程	13	1		1		1	16
	火 災 調 査 課 程	33	1	1		1	1	37
	応急手当指導員講習 I	23						23
	救急救命士追加講習	18	4	3				25
救急救命士(新規)	25	1	1	1	1	1	30	
薬剤投与・指導救命士	11						11	
佐賀県消防学校 水難救助コース	2	4	3				9	

7 職員の特殊技能資格取得状況

令和5年4月1日現在

特殊技能資格			階 級		消 防 司 令 長	消 防 司 令	消 防 司 令 補	消 防 士 長	消 防 副 士 長	消 防 士	合 計
			二 種	一 種							
自動車運転免許	二種	大 型 特 殊					3	1			4
		大 型									
	一種	大 型			9	12	8			2	31
		中 型				2	18	2	6		28
		中 型 (8 t 限 定)			1	9	15	11			36
		準 中 型 (5 t 限 定)						11	2	10	23
		普 通								6	6
	自 動 二 輪				2	12	9			2	25
けん引 (一 種)					2					2	
総 合 無 線 通 信 士											
特 殊 無 線 技 士					1	9	15	22	2	14	63
危険物取扱者	甲 種										
	乙 種	第 1 類			2	1	2				5
		第 2 類			2	1	1				4
		第 3 類			2	3	4	1			10
		第 4 類			1	5	10	12	2	7	37
		第 5 類				2	3	4	1		10
		第 6 類				2	3	3	1		9
	丙 種				4						4
消防設備士	甲 種	第 1 類									
		第 2 類									
		第 3 類									
		第 4 類									
		第 5 類									
	乙 種	第 1 類			1	1					2
		第 2 類									
		第 3 類									
		第 4 類			2	1					3
		第 5 類				1					1
		第 6 類			2	3	1				6
		第 7 類									
	防火査察専門員				4	5	6		2		17
	消防用設備等専門員				1	1					2
危険物専門員				4	2	2		1		9	
救 急 救 命 士					1	4	11	11	1	3	31
第 一 種 電 気 工 事 士											
アセチレンガス溶接						1	1			2	
小型移動式クレーン					1	8	15	14		38	
玉 掛 け					1	8	15	15	1	40	
車両系建設機械 (大型)							3	3	1	7	
小型船舶操縦士						1	5	12	1	20	
アマチュア無線技師							2			2	
特定化学物質等作業主任者					1	4	4			9	
潜 水 士							6	15		21	
PADIオープン・ウォーター・ダイバー (Cカード)							4	13		17	
酸欠・硫化水素危険作業主任者						1	1	2		4	
巻 き 上 げ 機						4	2			6	
防 災 士							1			1	
MCLS インストラクター						1				1	
JPTEC インストラクター						2	2			4	
ITLSアクセスインストラクター							2			2	
AHA BLS ヘルスケアプロバイダー							2			2	
水難学会着衣泳指導員							2			2	
赤十字水上安全救助員 I							1			1	
ドローン操縦士							1			1	

予

防

1 防火対象物現況表

令和5年4月1日現在

単位：棟

防火対象物		区分	消防用設備 を必要とする 対象物	防火管理者		有資格者による 点検が必要な 対象物
				必要な 対象物	届出済 対象物	
合計			737	201	198	189
1	イ	劇場、映画館、演芸場、観覧場	1	1	1	
	ロ	公会堂、集会場	8	8	8	3
2	イ	キャバレー、カフェー、ナイトクラブ				
	ロ	遊技場、ダンスホール	2	2	2	2
	ハ ニ	風俗営業等 カラオケボックス等				
3	イ	待合、料理店	3	2	2	
	ロ	飲食店	9	8	7	
4		百貨店、マーケット	26	21	21	3
5	イ	旅館、ホテル、宿泊所	22	14	14	3
	ロ	寄宿舎、下宿、共同住宅	120	12	11	33
6	イ	(1) 避難介助が必要な病院	3	3	3	3
		(2) 避難介助が必要な有床診療所	2	2	2	1
		(3) 上記(1)(2)以外の有床診療所、有床助産所				
		(4) 無床診療所、無床助産所	5	4	4	
	ロ	(1) 高齢者施設	15	14	14	7
		(2) 救護施設				
		(3) 乳児院				
		(4) 障害児入所施設				
		(5) 障害者施設				
	ハ	(1) 高齢者施設	9	4	4	2
		(2) 更生施設				
		(3) 児童施設	14	13	13	
		(4) 障害児施設	2			
		(5) 障害者施設	9	3	3	
	ニ		幼稚園、特別支援学校	1	1	1
7		小、中、高、専、大学校、各種学校	30	14	14	20
8		図書館、博物館、美術館	3	3	3	
9	イ	蒸気浴場、熱気浴場				
	ロ	公衆浴場				
10		車両の停車場、船舶、航空機の発着所				
11		神社、寺院、教会	22	16	16	4
12	イ	工場、作業場	120	8	8	34
	ロ	映画テレビのスタジオ				
13	イ	自動車車庫、駐車場	10			1
	ロ	飛行機又は回転翼航空機の格納庫				
14		倉庫	76	2	2	14
15		前各号に該当しない事業所	168	35	34	48
16	イ	1～4、5(イ)、6、9(イ)が存在するもの	26	9	9	2
	ロ	その他の複合用途	30	2	2	9
16の2		地下街				
16の3		準地下街				
17		文化財施設	1			
18		アーケード(延長50m以上)				

2 予防査察実施状況

単位：棟

署 所 別		本署	鷹島出張所	福島出張所	計	前年度	
防火対象物							
合 計		95	16	74	185	183	
1	イ 口	劇場、映画館、演芸場、観覧場 公会堂、集会場	3 1		4	4	
2	イ 口 ハ ニ	キャバレー、カフェー、ナイトクラブ 遊技場、ダンスホール 風俗営業等 カラオケボックス等	2		2	2	
3	イ 口	待合、料理店 飲食店	2 4	1	2 5	2 5	
4		百貨店、マーケット	6		6	17	
5	イ 口	旅館、ホテル、宿泊所 寄宿舎、下宿、共同住宅	14	10 9	24 9	12	
6	イ	(1) 避難介助が必要な病院	1		1		
		(2) 避難介助が必要な有床診療所	2		2		
		(3) 上記(1)(2)以外の有床診療所、有床助産所					
		(4) 無床診療所、無床助産所	5		5		
	口	(1) 高齢者施設	13	1	1	15	1
		(2) 救護施設					
		(3) 乳児院					
		(4) 障害児入所施設					
		(5) 障害者施設					
	ハ	(1) 高齢者施設	7	1	1	9	1
		(2) 更生施設					2
		(3) 児童施設	10	1	2	13	2
		(4) 障害児施設	1			1	
		(5) 障害者施設	7		1	8	
	ニ		幼稚園、特別支援学校				
7		小、中、高、専、大学校、各種学校		2	2		
8		図書館、博物館、美術館	2	1	3		
9	イ 口	蒸気浴場、熱気浴場 公衆浴場					
10		車両の停車場、船舶、航空機の発着所					
11		神社、寺院、教会		3 3	6		
12	イ 口	工場、作業場 映画テレビのスタジオ		2 17	19	31	
13	イ 口	自動車車庫、駐車場 飛行機又は回転翼航空機の格納庫	1		2	3 5	
14		倉庫		1 5	6	17	
15		前各号に該当しない事業所	6	1 18	25	72	
16	イ 口	1～4、5(イ)、6、9(イ)が存在するもの その他の複合用途	10 1	2	2	14 1	5 5
16の2		地下街					
16の3		準地下街					
17		文化財施設					
18		アーケード(延長50m以上)					

3 中高層(4階以上)建築物棟数状況

単位：棟

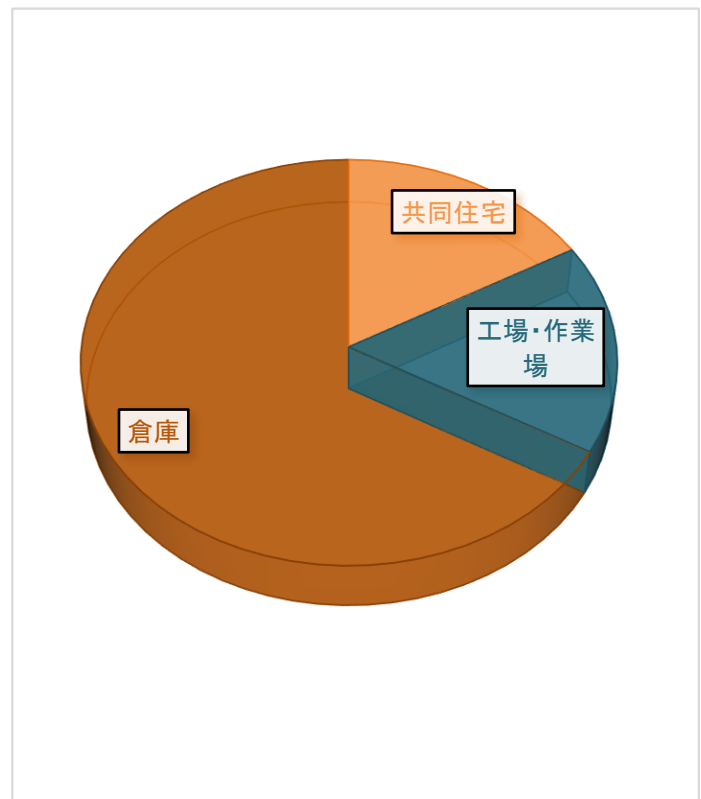
用途別		階別	計	4階	5階	6階	7階	8階	9階	10階以上
合計			50	21	25	0	1	1	1	1
1	イ	劇場、映画館、演芸場、観覧場								
	ロ	公会堂、集会場								
2	イ	キャバレー、カフェー、ナイトクラブ	1		1					
	ロ	遊技場、ダンスホール								
	ハ	風俗営業等								
	ニ	カラオケボックス等								
3	イ	待合、料理店								
	ロ	飲食店								
4		百貨店、マーケット								
5	イ	旅館、ホテル、宿泊所	3	1	2					
	ロ	寄宿舎、下宿、共同住宅	25	9	15					1
6	イ	(1) 避難介助が必要な病院	2		2					
		(2) 避難介助が必要な有床診療所								
		(3) 上記(1)(2)以外の有床診療所、有床助産所								
		(4) 無床診療所、無床助産所								
	ロ	(1) 高齢者施設	2	1	1					
		(2) 救護施設								
		(3) 乳児院								
		(4) 障害児入所施設								
		(5) 障害者施設								
	ハ	(1) 高齢者施設								
(2) 更生施設										
(3) 児童施設										
(4) 障害児施設										
(5) 障害者施設										
ニ	幼稚園、特別支援学校									
7		小、中、高、専、大学校、各種学校	1	1						
8		図書館、博物館、美術館								
9	イ	蒸気浴場、熱気浴場								
	ロ	公衆浴場								
10		車両の停車場、船舶、航空機の発着所								
11		神社、寺院、教会								
12	イ	工場、作業場								
	ロ	映画テレビのスタジオ								
13	イ	自動車車庫、駐車場								
	ロ	飛行機又は回転翼航空機の格納庫								
14		倉庫								
15		前各号に該当しない事業所	12	6	3		1	1	1	
16	イ	1~4、5(イ)、6、9(イ)が存在するもの	2	2						
	ロ	その他の複合用途	2	1	1					
16の2		地下街								
16の3		準地下街								
17		文化財施設								
18		アーケード(延長50m以上)								

4 建築同意事務の累年比較

年 別	件 数	延 べ 面 積 (㎡)
平成29年	48	48,776.57
平成30年	27	25,952.74
平成31年(令和元年)	33	55,233.03
令和2年	21	32,159.70
令和3年	10	5,882.20
令和4年	12	5,363.45

5 令和4年中の用途別建築同意件数

用途別建築同意件数		
用 途	同 意 数	割 合
集 会 場		
遊 技 場		
飲 食 店		
店 舗		
宿 泊 施 設		
共 同 住 宅	2	16.7%
病 院		
福 祉 施 設		
学 校		
寺 院		
工 場・作 業 場	2	16.7%
倉 庫	8	66.7%
事 業 所		
複 合 用 途		
そ の 他		
合 計	12	100%



6 令和4年中の月別工事別建築同意件数

月別 工事別	月 別												合 計
	1月	2月	3月	4月	5月	6月	7月	8月	9月	10月	11月	12月	
新 築	2	2	1	1		1		2		1			10
増 築							1						1
改 築													
修繕・模様替				1									1
用途変更													
移 転													
そ の 他													
合 計	2	2	1	2		1	1	2		1			12

7 令和4年中の月別署所別建築同意件数

月別 署所別	月 別												合 計
	1月	2月	3月	4月	5月	6月	7月	8月	9月	10月	11月	12月	
本 署	2	2	1	2		1	1	2		1			12
福島出張所													
鷹島出張所													
合 計	2	2	1	2		1	1	2		1			12

8 令和4年度中の火災予防条例等に基づく届出件数

届 出 種 別	件 数
消防計画届出	33
防火管理者選(解)任届	34
圧縮アセチレンガス、液化石油ガス貯蔵取扱い届出	7
消防用設備等着工届出	15
消防用設備等設置届出	40
消防用設備等点検結果報告	308
防火対象物点検結果報告	7
防火対象物使用開始届出	12
少量危険物、指定可燃物貯蔵取扱い届出	17
炉、ボイラー、乾燥設備設置届出	3
急速充電、燃料電池発電、発電、変電、蓄電池設備届出	25
ネオン管灯設備設置届出	
水素ガスを充てんする気球の設置届出	
サウナ設備設置届出	
火災とまぎらわしい煙又は火災を発生おそれのある行為の届出	40
煙火の打ち上げ又は仕掛けの届出	3
催物開催届出	
露店等の開設届出	8
水道断水、減水届出	
道路工事届出	34
合 計	586

9 令和4年中 高齢者宅予防査察実施状況

署所別 区別	本署	福島出張所	鷹島出張所	計
男	7	6	0	13
女	13	9	0	22
計	20	15	0	35

10 婦人防火クラブ・少年消防クラブ結成状況

令和5年4月1日現在

市町名	ク ラ ブ 名	結成年月日	クラブ員数	備 考
松 浦 市	阿翁浦婦人防火クラブ	昭和23年11月1日	28人	平成5年度優良婦人防火クラブ
	青島婦人防火クラブ	昭和27年1月7日	10人	昭和57年度 消防庁長官表彰
				昭和58年度 総理大臣表彰
				平成12年度 日本防火協会表彰
	星鹿婦人防火クラブ	昭和27年1月7日	10人	平成3年度 優良婦人防火クラブ表彰
	川原辺田婦人防火クラブ	昭和28年1月7日		活動休止中
	滑栄婦人防火クラブ	昭和42年1月7日		活動休止中
	鷹島ジュニア消防クラブ	昭和55年3月10日	35人	昭和61年度全国少年消防クラブ 運営指導協議会表彰
	青島少年消防クラブ	昭和56年4月1日	7人	昭和60年度・平成14年度全国少年 消防クラブ運営指導委員会表彰 平成17年度特に優良な少年消防クラブ 表彰
	志佐ジュニア消防クラブ	昭和57年12月18日	65人	自治体消防65周年記念表彰 平成29年度優良少年消防クラブ表彰
	今福少年消防クラブ	昭和62年3月5日	53人	
	上志佐ジュニア消防クラブ	平成14年11月1日	26人	平成22年度優良少年消防クラブ表彰
御厨少年消防クラブ	平成23年9月29日	91人	平成30年度優良少年消防クラブ表彰	
星鹿少年消防クラブ	平成28年6月8日	39人		
調川少年消防クラブ	平成28年6月14日	45人	令和2年度優良少年消防クラブ表彰	
福島養源少年消防クラブ	平成28年6月29日	63人	平成26年度優良少年消防クラブ表彰 (養源少年消防クラブ)	

11 幼年消防クラブ結成状況

令和5年4月1日現在

ク ラ ブ 名	結成年月日	クラブ員数	備 考
はまゆう園幼年消防クラブ	昭和60年12月	3人	
慈光幼稚園幼年消防クラブ	昭和61年6月	39人	
松浦幼稚園幼年消防クラブ	昭和61年6月	85人	
曙保育園幼年消防クラブ	昭和61年6月	18人	
今福保育園幼年消防クラブ	昭和61年1月	98人	
ほしか保育園幼年消防クラブ	昭和61年1月	61人	
つきっこ保育園幼年消防クラブ	昭和61年1月	26人	
上志佐保育所幼年消防クラブ	昭和61年1月	40人	
みくりや双葉園幼年消防クラブ	昭和61年2月	56人	
たのしかこども園幼年消防クラブ	昭和61年2月	54人	
志佐保育園幼年消防クラブ	昭和61年1月	60人	平成3年度優良幼年消防クラブ表彰
うつみ乳児保育園幼年消防クラブ	昭和61年6月	25人	
鷹島保育園幼年消防クラブ	昭和61年5月	33人	
ひかりヶ丘保育園幼年消防クラブ	昭和61年4月	46人	
養源保育所幼年消防クラブ	昭和61年5月	14人	

12 令和4年中の活動状況

広報方法	内 容	本 署	鷹 島 出張所	福 島 出張所	合 計
避難訓練指導	避難、通報および 消火訓練指導	37 回	7 回	10 回	54 回
		1,670 人	291 人	459 人	2,420 人
防火講話	火災予防および 住宅用火災警報器 設置・維持管理の推進	回	2 回	12 回	14 回
		人	154 人	401 人	555 人
防火映画	ビデオ	回	回	1 回	1 回
		人	人	44 人	44 人
市広報誌	情報提供	12 回	12 回	12 回	36 回
予防広報	春秋火災予防運動	8 回	13 回	10 回	31 回
	年末火災予防広報	2 回	6 回	14 回	22 回
	防火クラブ関係	3 回	1 回	回	4 回
	危険物関係	2 回	6 回	4 回	12 回
署(所)見学	小学生等	8 回	1 回	回	9 回
		206 人	14 人	人	220 人

危險物

1 署所別危険物施設数

令和5年4月1日現在

製造所等 署所別	合 計	製 造 所	貯 蔵 所								取 扱 所					
			小 計	屋 内 貯 蔵 所	屋 外 タン ク 貯 蔵 所	屋 内 タン ク 貯 蔵 所	地 下 タン ク 貯 蔵 所	簡 易 タン ク 貯 蔵 所	移 動 タン ク 貯 蔵 所	屋 外 貯 蔵 所	小 計	給 油 取 扱 所	第 1 種 販 売 取 扱 所	第 2 種 販 売 取 扱 所	移 送 取 扱 所	一 般 取 扱 所
総 計	140		78	12	41	2	15		6	2	62	32				30
本 署	104		62	9	34	1	10		6	2	42	19				23
福島出張所	18		9	3	2	1	3				9	6				3
鷹島出張所	18		7		5		2				11	7				4

(注) 上記の施設数は完成検査済証を交付した施設数

2 年度別危険物施設状況

区 分 年度別	危険物施設数	施設設置数	施設廃止数	対前年比
30年	148	3	5	98.67%
31年(令和元年)	145		3	97.97%
令和2年	146	2	1	100.69%
令和3年	144		2	98.63%
令和4年	140		4	97.22%

3 数量別危険物施設数

令和5年4月1日現在

製造所等 数量別	合 計	製 造 所	貯 蔵 所								取 扱 所					
			小 計	屋 内 貯 蔵 所	屋 外 タ ン ク 貯 蔵 所	屋 内 タ ン ク 貯 蔵 所	地 下 タ ン ク 貯 蔵 所	簡 易 タ ン ク 貯 蔵 所	移 動 タ ン ク 貯 蔵 所	屋 外 貯 蔵 所	小 計	給 油 取 扱 所	第 1 種 販 売 取 扱 所	第 2 種 販 売 取 扱 所	移 送 取 扱 所	一 般 取 扱 所
総 計	140		78	12	41	2	15	0	6	2	62	32				30
5倍以下	48		21	6	2	1	6		6		27	11				16
5倍を超え 10倍以下	29		20	2	9		7			2	9	1				8
10倍を超え 50倍以下	32		21	3	16	1	1				11	8				3
50を超え 100倍以下	10		5	1	3		1				5	4				1
100倍を超え 150倍以下	5		1		1						4	4				
150を超え 200倍以下	3		0								3	3				
200倍を超え 1000倍以下	6		5		5						1	1				
1000倍を超え 5000倍以下	6		5		5						1					1
5000倍を超え 10000倍以下	1										1					1

4 令和4年度中の製造所等に対する立入検査状況

製造所等	合 計	製 造 所	貯 蔵 所								取 扱 所					
			小 計	屋 内 貯 蔵 所	屋 外 タ ン ク 貯 蔵 所	屋 内 タ ン ク 貯 蔵 所	地 下 タ ン ク 貯 蔵 所	簡 易 タ ン ク 貯 蔵 所	移 動 タ ン ク 貯 蔵 所	屋 外 貯 蔵 所	小 計	給 油 取 扱 所	第 1 種 販 売 取 扱 所	第 2 種 販 売 取 扱 所	移 送 取 扱 所	一 般 取 扱 所
施設数	131		72	11	38	2	13		6	2	59	31				28
延回数	131		72	11	38	2	13		6	2	59	31				28

5 令和4年度中の危険物関係許認可・届出件数

法令別区分		署 所 別		合 計	本 署	福島出張所	鷹島出張所
				188	158	6	24
消 防 法	許 可	設 置 許 可					
		変 更 許 可	10	7		3	
	検 査	設 置 完 成 検 査					
		変 更 完 成 検 査	10	7		3	
		完 成 検 査 前 検 査	3	3			
	承 認	仮 使 用 承 認	10	7		3	
		仮 貯 蔵 (取 扱) 承 認	10	10			
		予 防 規 程 制 定 (変 更) 認 可	3	3			
	届 出	危 険 物 施 設 譲 渡 引 渡 届					
		品 名 ・ 数 量 ・ 倍 数 変 更 届	1	1			
危 険 物 保 安 統 括 管 理 者 選 (解) 任 届							
危 険 物 保 安 監 督 者 選 (解) 任 届		8	4		4		
危 険 物 施 設 廃 止 届		4		3	1		
完 成 検 査 済 証 再 交 付 申 請		3	1		2		
条 例 等	届 出	所 在 地 ・ 名 称 変 更 届	1		1		
		設 置 者 (管 理 者 受 任 者) 変 更 届	4	4			
		危 険 物 施 設 休 止 ・ 開 始 届	2			2	
		製 造 所 等 変 更 届	66	58	2	6	
	火 気 使 用 工 事 届 出	4	4				
	放 射 性 同 位 元 素 貯 蔵 取 扱 届						
	施 設 使 用 届 出 (一 般 取 扱 所)	32	32				
	設 置 許 可 証 再 交 付 願						
	そ の 他	17	17				

敬
言

防

1 火 災

(1) 火災種別別出場状況及び損害額

()は、損害を伴った火災。以下同じ

種別 年別	建 物		林 野	車 両	船 舶	その他	合 計	損害額(千円)
	住 家	非住家						
30年	4(4)		1(0)		1(1)	5(1)	11(6)	41,607
31年 (令和元年)	2(2)	1(1)		1(1)		9(2)	13(6)	25,235
令和2年	1(1)	0(0)	1(0)	1(1)	1(1)	3(1)	7(4)	14,253
令和3年	4(3)	3(2)	1(1)			3(1)	11(7)	20,613
令和4年	1(1)	2(2)		1(1)		7(0)	11(4)	8,261

(2) 署所別出場状況

年 別 署所別	平成30年	平成31年 (令和元年)	令和2年	令和3年	令和4年
本 署	6	13	7	9	9
福島出張所	2			1	1
鷹島出張所	3			1	1
合 計	11	13	7	11	11

(3) 町別出場状況

年 別 町 別	平成30年	平成31年 (令和元年)	令和2年	令和3年	令和4年
志 佐 町	2	8	4	5	1
御 厨 町	2	1		3	4
星 鹿 町	1		2		1
調 川 町		1	1	1	2
今 福 町	1	3			1
福 島 町	2			1	1
鷹 島 町	3			1	1
管外(応援)					
合 計	11	13	7	11	11

(4) 原因別発生状況

原因 \ 年 別	平成30年中	平成31年中 (令和元年)	令和2年中	令和3年中	令和4年中
たばこ				1	
コンロ				2	
かまど					
風呂かまど					
炉					
焼却炉					
ストーブ					
こたつ					
ボイラー					
煙突・煙道					
排気管			1		
電気機器					
電気装置				1	1
電灯・電話等の配線					1
内燃機関					
配線器具				1	
火遊び					
マッチ・ライター					
たき火		1			1
溶接機・溶断機		1			
灯火				1	
衝突の火花		1			
取灰		1			
火入れ	5	7	3	1	7
放火	1				
放火の疑い	1				
その他(ゴミ焼却等)	1	1	2	1	
不明・調査中	3	1	1	3	1
計	11	13	7	11	11

(5) 令和4年中月別発生状況

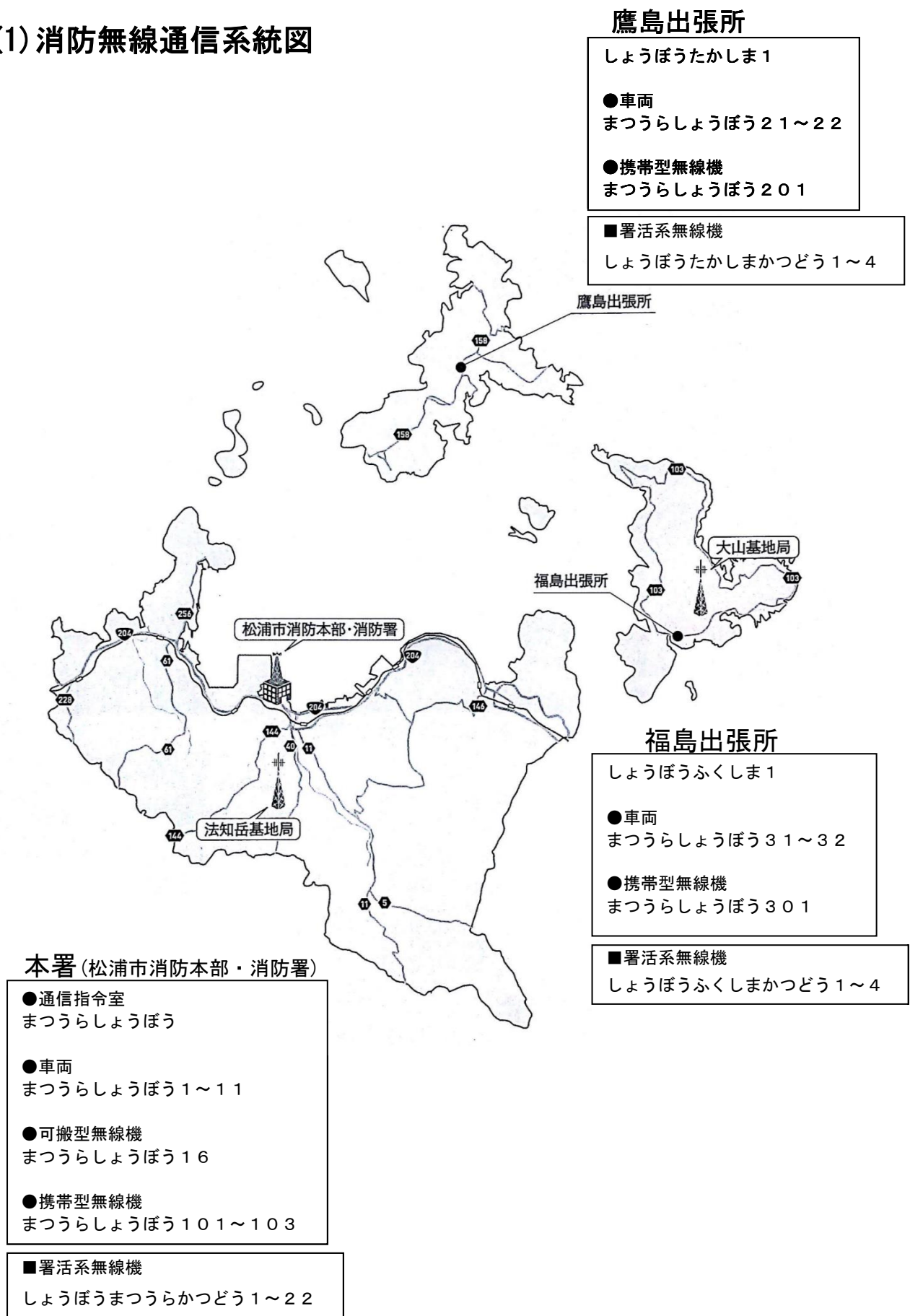
区 分		月 別												合 計	
		1	2	3	4	5	6	7	8	9	10	11	12		
建 物 火 災	火災発生件数	1								2				3	
	罹災世帯数									3				3	
	罹災人員									4				4	
	焼 損 棟 数	木 造	1								4				5
		木造以外													
	焼損面積(m ²)	176									338.66				514.66
	損害額(千円)	1,387									6,804				8,191
林 野 火 災	火災発生件数														
	焼損面積(a)														
	損害額(千円)														
車 両 火 災	火災発生件数							1						1	
	焼損台数(台)							1						1	
	損害額(千円)							70						70	
船 舶 火 災	火災発生件数														
	焼損台数(隻)														
	損害額(千円)														
そ の 他 の 火 災	火災発生件数			2		2			1		2			7	
	焼損面積(m ²)			3,312		1,236					1,305			5,853	
	損害額(千円)														
損害額計(千円)		1,387						70		6,804				8,261	
死 者															
負 傷 者															

(6) 令和4年中署所別・時間帯別発生状況

時間 \ 署所別	本署	福島出張所	鷹島出張所	合計
0 ~ 1				
1 ~ 2	1			1
2 ~ 3				
3 ~ 4	1			1
4 ~ 5				
5 ~ 6				
6 ~ 7		1		1
7 ~ 8				
8 ~ 9	1			1
9 ~ 10	1			1
10 ~ 11				
11 ~ 12	2			2
12 ~ 13	1			1
13 ~ 14	1			1
14 ~ 15				
15 ~ 16	1			1
16 ~ 17				
17 ~ 18			1	1
18 ~ 19				
19 ~ 20				
20 ~ 21				
21 ~ 22				
22 ~ 23				
23 ~ 24				
不明				
合計	9	1	1	11

2 無線

(1) 消防無線通信系統図



(2) 消防無線一覧表

●消防デジタル無線

所属	呼出名称	区分	
	しょうぼうほうちだけ	基地局	
	しょうぼうおおやま	基地局	
本署	まつうらしょうぼう	統制局	通信指令室
	まつうらしょうぼう 1	車載型無線機	救急車 1号
	まつうらしょうぼう 2	車載型無線機	救急車 2号
	まつうらしょうぼう 3	車載型無線機	救急車 3号
	まつうらしょうぼう 4	車載型無線機	ポンプ車
	まつうらしょうぼう 5	車載型無線機	タンク車
	まつうらしょうぼう 6	車載型無線機	救助工作車
	まつうらしょうぼう 7	車載型無線機	指令車
	まつうらしょうぼう 8	車載型無線機	人員搬送車
	まつうらしょうぼう 9	車載型無線機	広報車
	まつうらしょうぼう 10	車載型無線機	指揮支援車
	まつうらしょうぼう 11	車載型無線機	消防団指揮車
	まつうらしょうぼう 16	可搬型無線機	
	まつうらしょうぼう 101	携帯型無線機	
	まつうらしょうぼう 102	携帯型無線機	
まつうらしょうぼう 103	携帯型無線機		
鷹島出張所	しょうぼうたかしま 1	卓上型無線機	鷹島出張所
	まつうらしょうぼう 21	車載型無線機	救急車
	まつうらしょうぼう 22	車載型無線機	タンク車
	まつうらしょうぼう 201	携帯型無線機	携帯型無線機
福島出張所	しょうぼうふくしま 1	卓上型無線機	福島出張所
	まつうらしょうぼう 31	車載型無線機	救急車
	まつうらしょうぼう 32	車載型無線機	ポンプ車
	まつうらしょうぼう 301	携帯型無線機	携帯型無線機

■署活系無線機

所属	呼出名称	区分
本署	しょうぼうまつうらかつどう 1～22	署活系携帯型無線機
鷹島出張所	しょうぼうたかしまかつどう 1～4	署活系携帯型無線機
福島出張所	しょうぼうふくしまかつどう 1～4	署活系携帯型無線機

3 消防用機械一覧表

令和5年4月1日現在

配置場所	車両別	車種	配備年月	主な装備
本署	救急自動車 1号 (高規格)	トヨタ	H22. 6	半自動体外式除細動器 生体情報監視装置 心肺蘇生セット 自動式人工呼吸器 輸液用資器材 携帯用人工呼吸器 固定用資器材
	救急自動車 2号 (高規格)	トヨタ	H20. 2	自動体外式除細動器 生体情報監視装置 心肺蘇生セット 自動式人工呼吸器 輸液用資器材 携帯用人工呼吸器 固定用資器材
	救急自動車 3号 (高規格)	トヨタ	R5. 3	自動体外式除細動器 生体情報監視装置 心肺蘇生セット 自動式人工呼吸器 輸液用資器材 携帯用人工呼吸器 固定用資器材
	消防ポンプ 自動車	日野	R4. 2	電動格納式ホースカー 空気呼吸器 LED照明装置 三連梯子 サイドプル式吸管収納装置 水槽700L
	水槽付 消防ポンプ 自動車	日野	H20. 11	CAFS消火装置 フォームプロ消火装置 放水銃 電動式梯子収納装置 水槽2000L 空気呼吸器 リモコン式メタルハライド照明装置
	救助工作車	日野	H22. 2	クレーン ウインチ(前後) ガス検知器 大型油圧救助器具 空気呼吸器 都市型救助資器材 リモコン式メタルハライド照明装置
	指令車	トヨタ	H19. 3	
	人員搬送車	トヨタ	H21. 8	
	広報車	スズキ	H19. 2	夜間照明灯
	広報車	ダイハツ	R3. 11	
指揮支援車	トヨタ	R2. 3		
鷹島出張所	水槽付 消防ポンプ 自動車	日野	H27. 3	フォームプロ消火装置 水槽2000L 大型油圧救助器具 メタルハライド照明装置 放水銃 三連梯子 空気呼吸器 小型可搬ポンプ
	救急自動車 (高規格)	トヨタ	H28. 3	半自動体外式除細動器 生体情報監視装置 心肺蘇生セット 自動式人工呼吸器 輸液用資器材 携帯用人工呼吸器 固定用資器材
福島出張所	消防ポンプ 自動車	日野	H26. 3	フォームプロ消火装置 水槽800L ガス検知器 大型油圧救助器具 照明装置 放水銃 三連梯子 空気呼吸器 小型可搬ポンプ
	救急自動車 (高規格)	トヨタ	H27. 3	半自動体外式除細動器 生体情報監視装置 心肺蘇生セット 自動式人工呼吸器 輸液用資器材 携帯用人工呼吸器 固定用資器材

4 消防水利の状況

令和5年4月1日現在

市町名 \ 種別	公設消火栓	公設防火水槽
松浦市	127	360

救急救助

1 救 急

(1) 年別出場件数

署 所 別 \ 年 別	平成30年	平成31年 (令和元年)	令和2年	令和3年	令和4年
本 署	848	822	856	755	863
鷹 島 出 張 所	76	87	85	92	101
福 島 出 張 所	132	129	113	107	137
合 計	1,056	1,038	1,054	954	1,101

(2) 事故種別・年別出場件数

種別 \ 年別	火災	自然	水難	交通	労災	運動	一般	加害	自損	急病	転院	その他	合 計
30年	1		5	33	23	3	161	4	11	638	177		1,056
31年 (元年)			1	47	18	6	139		10	632	183	2	1,038
令和2年			6	44	16	3	172	2	10	632	168	1	1,054
令和3年			1	45	24	4	120	2	11	587	159	1	954
令和4年			3	26	18		186	1	14	668	183	2	1,101

(3) 町別年別出場件数

町 別 \ 年 別	平成30年	平成31年 (令和元年)	令和2年	令和3年	令和4年
志 佐 町	352	360	375	366	427
御 厨 町	220	209	214	178	178
星 鹿 町	42	53	57	42	51
調 川 町	102	104	100	80	104
今 福 町	123	93	106	85	98
福 島 町	133	126	113	107	137
鷹 島 町	77	91	85	92	101
管 外	7	2	4	4	5
合 計	1,056	1,038	1,054	954	1,101

(4) 令和4年中の時間別・曜日別出場件数

	出 場 件 数	時 間 別 救 急 出 場 件 数												曜 日 別 救 急 出 場 件 数							
		0	2	4	6	8	10	12	14	16	18	20	22	月	火	水	木	金	土	日	
		~ 2	~ 4	~ 6	~ 8	~ 10	~ 12	~ 14	~ 16	~ 18	~ 20	~ 22	~ 24								
火 災																					
自 然 災 害																					
水 難	3				1		1			1						1	1				
交 通 事 故	26				4	5	5	5	3	2	1	1			5	2	3	4	3	4	5
労 働 災 害	18				1	7	3	3	2	1	1				3	1	4	2	3	3	2
運 動 競 技																					
一 般 負 傷	186	4	3	6	11	32	23	22	22	24	23	9	7	23	26	20	24	27	26	40	
加 害	1						1										1				
自 損 行 為	14		1		1		3		2	2	2	1	2	2	5	1	2	3	1		
急 病	668	39	29	28	55	74	79	62	90	51	57	65	39	107	103	96	74	106	82	99	
転 院 搬 送	183			3	1	28	50	40	16	20	7	11	7	35	28	29	37	31	15	8	
そ の 他	医 師 搬 送																				
	資 機 材 搬 送																				
	そ の 他	2	1		1											1		1			
合 計	1,101	44	33	38	74	146	165	132	135	101	91	87	55	175	166	154	145	174	132	154	

(5) 令和4年中の程度別・事故種別別搬送人員

(単位:人)

程度	事故種別	急病	一般	交通	火災	自然	水難	労災	運動	加害	自損	その他	計
	年齢												
死亡	新生児												
	乳幼児												
	少年												
	成人	7											7
	老人	39	5								2	7	53
重症	新生児												
	乳幼児		1										1
	少年	2	1										3
	成人	20	4	3				2				8	37
	老人	72	48	2				4				60	186
中等症	新生児												
	乳幼児											1	1
	少年	1									1		2
	成人	43	6					3			6	13	71
	老人	216	46	3								86	351
軽症	新生児												
	乳幼児	7	2	1									10
	少年	11	3	1								1	16
	成人	62	11	7				8		1		1	90
	老人	104	39	7								6	156
	合計	584	166	24				17		1	9	183	984

(6) 救急隊員の行った応急処置件数

応急処置 傷病程度	応急処置対象者数	止血	固定	人工呼吸	心臓マッサージ	心肺蘇生	酸素吸入	気道確保	保温	被覆	在宅療法・継続	除細動	静脈路確保	薬剤投与	血圧測定	心音・呼吸音聴取	酸素飽和度の測定	心電図測定	その他	合計
	死亡	60			10	11	11	13	6				2	3	2	2	2	2	14	3
重症	227	3	17	4	3		53	4	8				3	1	109	30	109	33	8	385
中等症	425	14	32	1			99		21	5	2				528	90	530	262	20	1,604
軽症	272	11	7				11		6	3					201	30	201	78	16	564
合計	984	28	56	15	14	11	176	10	35	8	2	2	6	3	840	152	842	387	47	2,634

(7) 現場到着所要時間別出場件数

現場到着 事故種別	3分未満	3分以上 5分未満	5分以上 10分未満	10分以上 20分未満	20分以上	計
	急病	13	109	314	213	18
交通		3	14	9		26
一般負傷	5	30	91	57	3	186
上記以外	4	91	111	10	5	221
計	22	233	530	289	26	1,100

(8) 救急隊員資格取得状況(令和5年4月1日現在)

資格区分 隊員区分	救急Ⅱ課程修了	救急(標準)課程	救急救命士	未資格	合計
救急隊員	3	26	25		54
救急隊員以外	3	1	5	2	11
合計	6	27	30	2	65

2 救 助

(1) 救助器具の保有状況

器 具 名	署 所 別			合 計	
	本 署	鷹島出張所	福島出張所		
一般救助用器具	かぎ付きはしご	1		1	
	三連はしご	3	1	1	5
	ワイヤーはしご	1			1
	救命索発射銃	1			1
	平担架	1		1	2
	バスケット型担架	2			2
	救助用縛帯	4	2	2	8
	滑車(軽量滑車)	6	4	3	13
重量物排除用器具	大型油圧スプレッダー	2	1	1	4
	大型油圧ジャッキ	3			3
	ポートパワー	1		1	2
	可搬ウインチ	2	1	1	4
	マンホール救助器具	1			1
	ワイヤーロープ	4	1	1	6
	マット型空気ジャッキ式	1			1
切断用器具	大型油圧カッター	2	1	1	4
	エンジンカッター	3	1	1	5
	チェーンソー	2	1	1	4
	空気鋸	2			2
破壊用器具	万能斧	6	1	1	8
	ハンマー	1	1	1	3
	削岩機	1			1
	携帯用コンクリート破壊器具	1			1
測定用器具	酸素・可燃性ガス測定器	1	1	1	3
呼吸保護用器具	空気呼吸器	22	3	4	29
	送排風機	1			1
水難救助用器具	潜水器具一式	9			9
	救命胴衣	6	3	3	12
	救命浮環	4	2	2	8
	浮標	1			1
	救命ボート	1			1
	船外機	1			1
	水中無線機	6			6
隊員保護用器具	耐電手袋	6	3	2	11
	耐電長靴	6	3	2	11
その他	緩降機	1			1
	空気圧縮機	1			1

(2) 隊員の訓練実施状況

年 別 項 目	平成30年		平成31年 (令和元年)		令和2年		令和3年		令和4年	
	実施 回数	延べ 人員	実施 回数	延べ 人員	実施 回数	延べ 人員	実施 回数	延べ 人員	実施 回数	延べ 人員
体力錬成	57	494	102	717	347	1,041	64	473	95	733
ロープ基本・応用訓練	44	372	102	717	62	233	62	467	92	714
検索・救助訓練	2	18	1	9	14	57	2	21	1	8
各種器具取扱訓練	7	62	1	5	313	1110	4	44	5	24
各種救助事象想定訓練	12	113	9	81	1	3	20	230	20	216
合 計	122	1,059	215	1,529	737	2,444	152	1,235	213	1,695

(3) 事故種別出場状況

区 分 事故種別	出 場 件 数	活 動 件 数	救 助 人 員
火 災			
建 物 建物以外			
交 通 事 故	5	3	3
水 難 事 故	1		
風水害等自然災害事故			
機械による事故			
建物等による事故			
ガス及び酸欠事故			
爆 発 事 故			
そ の 他 の 事 故	3	2	2
合 計	9	5	5

消防団

1 消防団本部所在地

令和5年4月1日現在

名称	住所	電話番号
消防団本部	長崎県松浦市志佐町庄野免268番地3	0956-72-1211

2 現有消防力

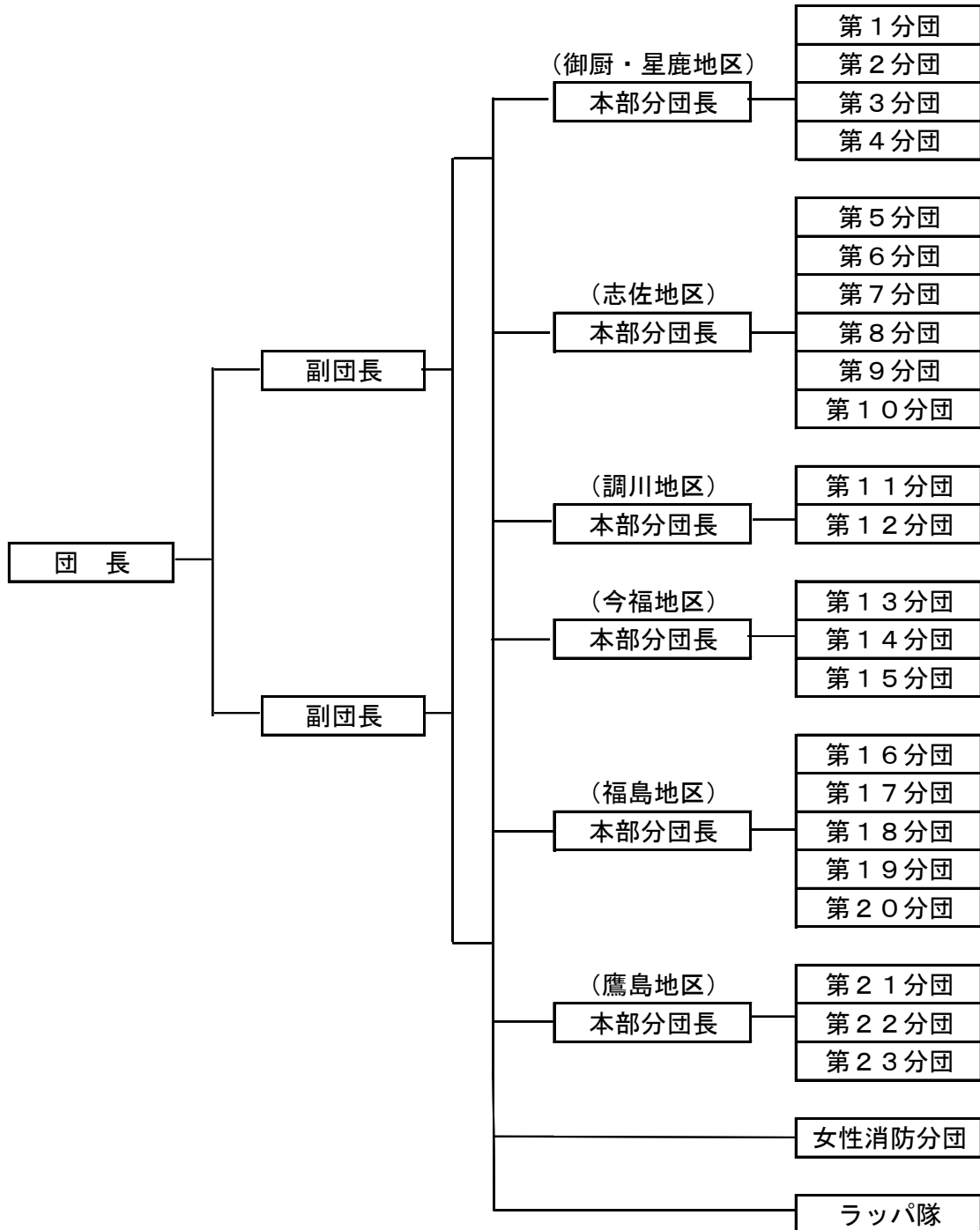
消 防 団	
分 団 数	24分団
団 員	780名（定数899名）
消防ポンプ自動車	12台
小型動力ポンプ積載車	42台
小型動力ポンプ軽積載車	4台
指揮車	1台

3 消防団員数の推移

区分 年度	条例定数	実員	前年度比
令和4年4月1日	899	796 うち女性消防団員 18 うち機能別消防団員 75	実員 -49
令和5年4月1日	899	780 うち女性消防団員 16 うち機能別消防団員 82	実員 -16

4 松浦市消防団組織図

令和5年4月1日現在



5 松浦市消防団編成表

令和5年4月1日現在

分団名	階級							合計	機能別 団員
	団長	副団長	分団長	副分団長	部長	班長	団員		
本部	1	2	6					9	
御厨・星鹿	1分団		1	1	2	8	21	33	1
	2分団		1	1	2	4	13	21	3
	3分団		1	1	2	7	19	30	4
	4分団		1	1	2	6	12	22	5
志佐	5分団		1	1	2	6	16	26	
	6分団		1	1	2	4	12	20	
	7分団		1	1	2	3	9	16	
	8分団		1	1	2	3	9	16	
	9分団		1	1	2	7	29	40	6
	10分団		1	1	2	4	18	26	3
調川	11分団		1	1	2	8	25	37	1
	12分団		1	1	2	7	13	24	4
今福	13分団		1	1	3	8	24	37	7
	14分団		1	1	2	7	11	22	4
	15分団		1	1	2	4	11	19	
福島	16分団		1	1	2	6	23	33	5
	17分団		1	1	2	6	22	32	5
	18分団		1	1	2	5	20	29	6
	19分団		1	1	2	5	18	27	7
	20分団		1	1	2	5	14	23	5
鷹島	21分団		1	1	3	12	46	63	6
	22分団		1	1	2	7	33	44	5
	23分団		1	1	2	6	23	33	5
女性消防分団			1	2	2		11	16	
合計	1	2	30	25	50	138	452	698	82

6 松浦市消防団消防詰所管轄区域一覧表

令和5年4月1日現在

地区	分団名	詰所	管轄区域
御厨・星鹿	1	駅通（公民館横）	平瀬、市場、札場、泉、駅通、池田上、池田、前田、寺ノ尾下、寺ノ尾中、中野、神原、西日本プラント工業、長嶺団地、大崎下、御厨木場、郭公尾、寺ノ尾上、御厨団地、御厨上坊団地、二反田、青山荘
		市場（御厨棧橋横）	
	2	西木場（郵便局前）	大崎上、小船、西木場、川内、田代、板橋
	3	星鹿（掲示板前）	下田、星鹿、大石、北久保、牟田、川原辺田、海光園
		川原辺田（公民館横）	
	4	青島（住民センター併設）	青島
青島（民宿川上横）			
青島（民宿川上上部）			
志佐	5	浦免（公民館併設）	大浜東、大浜西、不老山、馬場、丹花、立町、中町、上町、潮見団地、住吉通、愛光園
	6	平田整形外科横	立石川、三栄、元町、向町上、旭町、蛭子崎東、蛭子崎中、蛭子崎西、田原蛭子崎団地、横町、田原高層住宅
	7	庄野（公民館横）	庄野、鹿ノ爪、里1、里2、里田原1、里田原2、辻ノ尾
		里（家畜診療所横）	
8	西山（公民館裏）	西山、下庄野、岸浜、白浜、白浜団地、黒汐	
	白浜（公民館）		
上志佐	9	横辺田	柚木川内、田ノ平、稗木場、長野、横辺田、笛吹
		笛吹（橋横）	
		田ノ平（バス停下）	
		長野（公民館横）	
		稗木場（公民館横）	
10	上高野	赤木、池成、上高野、下高野、栢ノ木、上野、高野団地、高野松山団地、新志佐	
調川	11	調川（駅前）	下免、江口1、江口2、江口3、上平尾、大小松、平尾、前浜、前浜団地
		調川（中学校上）	
		平尾	
		上平尾（公民館横）	
	12	上免（白井中央付近）	調川宮ノ前団地、中興、松山田、七区ノ一、七区ノ二、白井、上免、中免
		松山田（公民館下）	
七区ノ二（公民館併設）			
今福	13	浦免（松浦漁協先）	今福団地、今福梶の葉団地、人柱、東新町、本町、栄町、仲町、元町、恵比須町、松崎、仏坂、仏坂住宅、西新町、楠籠団地、飛島
		飛島（集会所併設）	
	14	東免（江迎公民館）	土肥ノ浦、浜ノ脇、北東1、北東2、北東3、羽古場、福德、滑栄
		浜ノ脇	
		滑栄（公民館）	
	15	寺上（公民館横）	寺上、今福木場、坂野
木場（公民館横）			

令和5年4月1日現在

地区	分団名	詰 所	管轄区域
福島	16	伊万里釜（消防センター）	伊万里釜、日の浦、端
		端（大山）	
		端（白土）	
		端（祝崎）	
	17	播磨釜（漁協先）	播磨釜、福崎
		福崎（公民館横）	
	18	浅谷（公民館横）	浅谷、土谷
		浅谷（東平）	
		土谷（公民館横）	
	19	原（グラウンド下）	福島原、鍋串
		鍋串（公民館横）	
	20	里（グラウンド内）	福島里、喜内瀬
喜内瀬（公民館横）			
鷹島	21	阿翁浦（阿翁橋手前）	阿翁浦、阿翁、黒島
		阿翁浦（公民館横）	
		阿翁（石工会館先）	
		黒島	
	22	中通（中通交差点）	中通、神崎、日比、鷹島里、石川
		神崎（公民館横）	
		日比（漁港横）	
		里石川（公民館手前）	
	23	殿ノ浦（漁協先）	殿ノ浦、鷹島原、三里、船唐津
		原（公民館横）	
		三里（公民館横）	
		船唐津（研修センター手前）	

7 消防団員年齢別及び階級別団員数

令和5年4月1日現在

区分 年齢別	階級別							計	機能別 団員
	団長	副団長	分団長	副分団長	部長	班長	団員		
20歳未満							2	2	
20歳以上 25歳未満							11	11	
25歳以上 30歳未満						1	48	49	
30歳以上 35歳未満					1	10	78	89	
35歳以上 40歳未満					8	31	87	126	
40歳以上 45歳未満			10	11	12	39	102	174	1
45歳以上 50歳未満			3		11	28	60	102	11
50歳以上 55歳未満			6	10	12	18	38	84	18
55歳以上 60歳未満			3	2	2	7	11	25	24
60歳以上 65歳未満	1	2	6	2	3	3	7	24	19
65歳以上			2		1	1	8	12	9
計	1	2	30	25	50	138	452	698	82

8 消防団員在職年数状況

区分 計	在職年数別						
	5年未満	5年以上 10年未満	10年以上 15年未満	15年以上 20年未満	20年以上 25年未満	25年以上 30年未満	30年以上
780	168	189	140	123	88	52	20